

20

23



BILANCIO SOCIALE

FONDAZIONE ADECCO
THE ADECCO GROUP



LA LETTERA
DEL PRESIDENTE

pag. 01



1
CAPITOLO

LA FONDAZIONE

pag. 04

1.1
pag. 05
Più relazioni,
più soluzioni:
la rete di Fondazione
cresce

1.2
pag. 07
Il 2023 in numeri

1.3
pag. 08
Chi siamo

1.4
pag. 10
Le attività statutarie

1.5
pag. 11
La storia

1.6
pag. 18
Il contesto in cui operiamo

1.7
pag. 21
La strategia

1.8
pag. 22
La catena del valore



2
CAPITOLO

LE PERSONE

pag. 23

2.1
pag. 24
Gli organi istituzionali

2.2
pag. 25
Il Team di Fondazione

2.3
pag. 26
Specifiche



3
CAPITOLO

I PROGETTI

pag. 28

3.1
pag. 29
Le nostre aree
di intervento

3.2
pag. 33
I progetti del 2023



4
CAPITOLO

LA RELAZIONE
SOCIALE

pag. 39

4.1
pag. 40
La mappa
degli stakeholder

4.2
pag. 41
Tavoli di lavoro
e reti

4.3
pag. 45
Le partnership
sul territorio

4.4
pag. 49
Cosa dicono di noi

4.5
pag. 55
Eventi 2023



5
CAPITOLO

GLI OBIETTIVI
E I RISULTATI

pag. 60

5.1
pag. 61
Gli obiettivi

5.2
pag. 62
I risultati del 2023

5.3
pag. 65
Le persone
beneficiarie
dal 2001 a oggi

5.4
pag. 66
I feedback
dei principali
stakeholder



6
CAPITOLO

COMUNICAZIONE

pag. 69

6.1
pag. 70
Rassegna stampa

6.2
pag. 70
KPI social



7
CAPITOLO

LA RELAZIONE
ECONOMICA

pag. 74

pag. 75
Bilancio
al 31 Dicembre 2023

pag. 81
Relazione di missione
al 31 Dicembre 2023

pag. 95
Relazione
di revisione

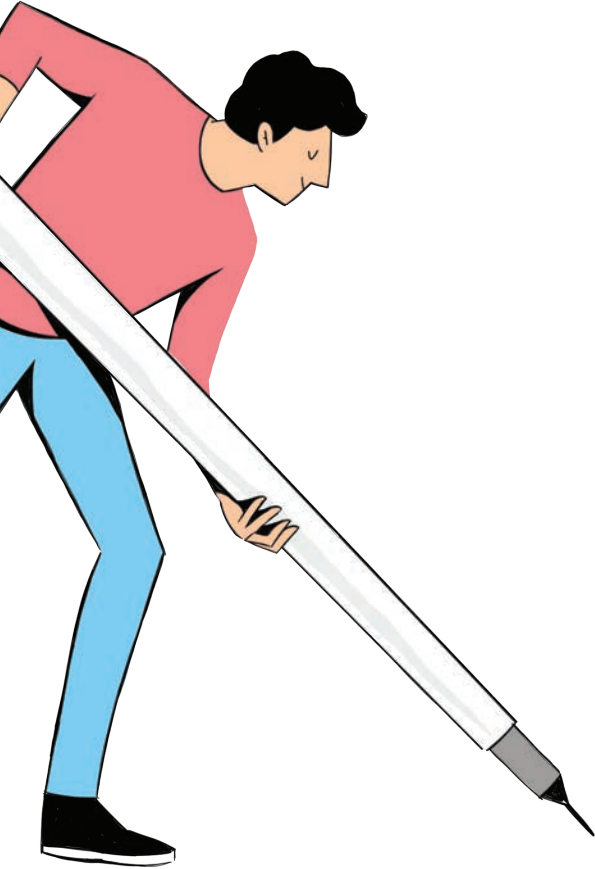
LA LETTERA
DEL SEGRETARIO
GENERALE

pag. 02

NOTA
METODOLOGICA

pag. 03

La lettera del Presidente



Nel 2023, l'impegno di Fondazione Adecco si è focalizzato soprattutto sulla cooperazione con le numerose realtà operanti nell'ambito dell'aiuto alle persone più fragili. Il lavorare in partnership con altre istituzioni ci ha consentito di aggiungere valore al nostro contributo e di inserirci in progetti di grande respiro. Grazie a queste sinergie, le nostre competenze si sono intrecciate in modo virtuoso con quelle altrui, dando così vita a un network solido in cui ogni player, forte della propria unicità, ha contribuito a supportare coloro la cui occupabilità è maggiormente a rischio, come ad esempio la popolazione femminile e i giovani senza lavoro e non coinvolti in percorsi educativi. Per ciò che è stato fatto nel corso dello

scorso anno, un ringraziamento particolare va a tutte le imprese e le istituzioni pubbliche e private con cui Fondazione Adecco ha operato, e a The Adecco Group Italia per il costante e quotidiano supporto. Ai membri del Consiglio di Amministrazione il mio riconoscimento per averci sempre seguito con passione: il vostro supporto ha fatto sì che la nostra missione istituzionale diventasse concreta e sempre più efficace. A tutto lo staff di Fondazione Adecco e al Segretario Generale Francesco Reale un plauso per aver saputo lavorare con entusiasmo e rinnovata energia in un anno di crescita e ricco di sfide, coniugando dedizione e qualità professionale.

Severino Salvemini

A handwritten signature in black ink, appearing to read 'Severino Salvemini', written in a cursive style.

La lettera del Segretario Generale

Oltre 1000 beneficiarie e beneficiari coinvolti dalle azioni e dalle partnership di Fondazione Adecco, 682 collaboratori di azienda sensibilizzati sui temi della DE&I, oltre 30 progetti sviluppati con una rete sempre più ampia e articolata. Di storie di inclusione, di azioni mirate, di modelli condivisi, di valore della rete e di sostenibilità sociale leggerete in queste pagine sperando di essere fonte di ispirazione per nuove azioni e nuovi progetti.

Un modello, il nostro, che si fonda sull'incontro tra mondo profit e mondo no profit, dove gli oltre 20 anni di azione sociale di Fondazione rappresentano un valore aggiunto per tutte e tutti. Non è solo la persona accompagnata dal progetto a trarne beneficio ma sono la stessa azienda ed i collaboratori a riscoprire una nuova modalità di guardare alla diversità e alla multiculturalità, un nuovo valore delle azioni quotidiane ed un reale cambiamento che passa da ciascuno e ciascuna di noi. Il lavoro come straordinario strumento di inclusione sociale. Non c'è

futuro senza lotta alle disuguaglianze ed il ruolo delle aziende è sempre più attento alle comunità ed al contesto nel quale si opera e cruciale per l'inclusione sociale e il successo dei progetti.

Una squadra di professioniste e professionisti, instancabile, guidata dalla passione e dall'orientamento all'obiettivo: un mondo del lavoro realmente inclusivo. Un gruppo, The Adecco Group, che condivide e ha fatto propri i valori della sua fondazione: passione e inclusione. Formazione, tutoraggio, empowerment, rete, sono le parole chiave dei progetti di Fondazione Adecco che leggerete in queste pagine.

Un 2023 all'insegna delle collaborazioni, di nuovi progetti e nuove partnership con un occhio molto attento alle donne e ai giovani, senza dimenticare le persone con disabilità, le persone rifugiate al fianco di UNHCR e l'inclusione nel mondo del lavoro di persone autistiche. Un anno chiuso celebrando i risultati e le storie di

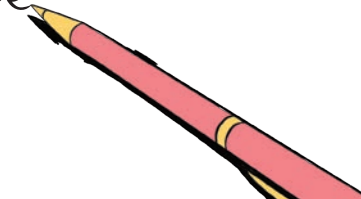
inclusione del progetto RipartoDaMe che ci ha insegnato quanto la persona detenuta è prima di tutto una persona, una risorsa, un nuovo collega che, solo grazie al lavoro, può tornare ad una vita dignitosa e combattere la recidiva che è anche figlia dell'esclusione sociale e della mancanza di un reddito.

Un grazie di cuore all'instancabile squadra di fondazione, a tutti i nostri partner ed a tutto il CdA che, gratuitamente, guida e accompagna il nostro lavoro quotidiano riconoscendo il valore sociale delle nostre azioni. Grazie a The Adecco Group che, dal 2001, ha messo al centro l'inclusione sociale creando una fondazione per garantire a tutte e tutti pari opportunità nel mondo del lavoro: oltre 20 anni di DE&I.

Buona lettura!

Francesco Paolo Reale

Francesco Paolo Reale



Nota metodologica

Fondazione Adecco ETS, in qualità di *Corporate Foundation* di The Adecco Group, aderisce e condivide gli standard di valori etici e legali del Gruppo Adecco, aderendo al suo codice di condotta ([consultalo qui](#)) e applicando le sue normative in materia di *Compliance*, anticorruzione e conflitto di interessi. La Fondazione aderisce inoltre allo standard *PSEA (Protection Against Sexual Exploitation and Abuse)*, in materia di prevenzione contro lo sfruttamento e l'abuso di minori, richiesto dalle Nazioni Unite per i propri *implementing partner* attraverso la diffusione di uno standard operativo, in linea con il bollettino del Segretario Generale ST/SGB/2003/13.

La redazione dei contenuti espressi di seguito risponde a regole rigorose per la protezione dei dati, tramite l'adozione di *standard* conformi alla norma ISO27001 e al modello *COBIT ("Control Objectives for Information and Communication Technology")*.

Il bilancio sociale di Fondazione Adecco prende in esame i risultati economici e sociali per l'annualità 2023. Il documento è stato elaborato a partire dall'analisi degli indicatori adottati nella rilevazione dei risultati del proprio intervento e seguendo una metodologia integrata al processo gestionale dell'organizzazione.

I contenuti che seguono sono stati redatti ispirandosi alle linee guida ministeriali (Dlgs. 4 luglio 2019) "Adozione delle Linee guida per la redazione del bilancio sociale degli enti del Terzo settore" e si basano sui principi di rilevanza, completezza, trasparenza, neutralità, comparabilità, chiarezza, veridicità e verificabilità, attendibilità e autonomia.

Il bilancio è stato sviluppato attraverso un costante dialogo interno ed esterno, che ha coinvolto il personale, i partner di progetto, gli organi direttivi della Fondazione, i beneficiari e gli stakeholder interessati. È un documento fondamentale – di rendicontazione e comunicazione – che fa parte della cultura e dei processi gestionali e, come tale, è finalizzato a migliorare la raccolta dati, il monitoraggio,

la valutazione e la ri-progettazione degli interventi, a sistematizzare le lezioni apprese, rendicontare i cambiamenti sociali generati ed essere "accountable" di fronte ai finanziatori e partner.

Negli ultimi anni, la volontà di innovare e revisionare gli strumenti e l'adesione a un approccio gestionale misurabile hanno portato Fondazione Adecco ad adottare nuovi processi di valutazione di impatto dei progetti di maggior rilevanza, in termini di finanziamenti e beneficiari coinvolti, e a collaborare, in tal senso, con enti privati, università ed esperti del settore.

In questa direzione si orienta la scelta di affidare a un ente esterno specializzato – Associazione ISNET – la supervisione di alcuni contenuti del presente bilancio. La consulenza di Associazione ISNET si inserisce inoltre in una collaborazione di più ampio respiro che ha l'obiettivo di elaborare una valutazione di impatto sociale che analizzi gli effetti delle principali attività istituzionali di Fondazione Adecco.

La valutazione di impatto sociale, al momento della pubblicazione del presente

documento, è al primo stadio di sviluppo; il percorso prevede un'analisi degli effetti sotto il profilo qualitativo, quantitativo e monetario. I risultati sono attesi per l'autunno 2024. Il modello di tale analisi è basato sulla *Theory of Change* e fonda sul principio di "Valutazione di impatto sociale partecipata" che prevede un trasferimento di *know how* per l'utilizzo della valutazione come strumento gestionale.

Oltre al miglioramento degli strumenti volti alla misurazione dei processi di lavoro, la nuova collaborazione prende le mosse dalla convinzione che uno sguardo esterno competente e indipendente sia indispensabile al fine di certificare il valore dell'operato di Fondazione Adecco e aderire in maniera sempre più rigorosa ai suddetti principi ministeriali.



CAPITOLO 1
La Fondazione



1.1

Più relazioni, più soluzioni: la rete di Fondazione cresce

Per Fondazione Adecco il 2023 è stato caratterizzato dalla volontà di ampliare e rafforzare la propria rete di collaborazioni. Per sua natura, la Fondazione si pone come obiettivo prioritario la costruzione di progettualità in una logica di sistema e di rete, convinta che solo dal dialogo tra tutti gli attori che concorrono al perseguimento dell'interesse sociale possano nascere soluzioni innovative e durature. Come fondazione di impresa, Fondazione Adecco ha un ruolo privilegiato nello svolgere una funzione di mediazione fra il mondo profit, il no profit e la pubblica amministrazione, facilitando il dialogo e fungendo da ponte tra diversi stakeholder.

Lavorare in rete ha rappresentato per Fondazione anche un'opportunità per affrontare le sfide sempre più complesse che emergono in un contesto internazionale instabile come quello attuale. Le conseguenze della pandemia, la crisi energetica, l'inflazione e il crescente numero di conflitti impattano fortemente sulla nostra società. Nel nostro Paese, gli arrivi di persone che fuggono da guerre, povertà e catastrofi naturali sono cresciuti esponenzialmente, la povertà è aumentata e giovani, donne e stranieri hanno ancora molte difficoltà ad accedere a un mondo del lavoro in continua evoluzione e alle prese con grandi trasformazioni come quella digitale ed energetica. In uno scenario di questo tipo, una maggiore cooperazione tra tutti gli attori che a diverso titolo operano o possono avere un impatto nel sociale è di importanza strategica. Enti del Terzo Settore, Pubblica Amministrazione (locale e nazionale) e aziende, grandi e piccole, sono chiamate a fare fronte comune per creare nuove collaborazioni e trovare soluzioni innovative che possano andare incontro ai bisogni della società e in

particolar modo a quelli delle persone più fragili. È in questa prospettiva che Fondazione Adecco ha cercato di raggiungere un più alto numero di persone in situazione di vulnerabilità e svantaggio attraverso il consolidamento di relazioni generative e di nuove solide partnership.

In questo senso si inquadrano le adesioni a importanti tavoli di lavoro e reti filantropiche. Dopo i tanti anni in ASviS, Alleanza Italiana per lo Sviluppo Sostenibile ed essere stata tra i fondatori di Sport for Inclusion Network, nel 2023 Fondazione Adecco ha aderito alla Carta per le Pari Opportunità, al Banco dell'Energia e al network di Italia no profit. A fine anno, è infine entrata in Assifero, la più grande associazione italiana delle fondazioni ed enti filantropici che, per loro missione, catalizzano risorse private - capitale finanziario, immobiliare, intellettuale e relazionale - per il bene comune. Nella stessa direzione si posizionano la partecipazione alla Philantropy Experience di Siena e, insieme a Innovation Foundation, alla Impact Week organizzata da Philea (*Philantropy Europe Association*) a Torino.

Oltre a importanti tavoli di lavoro e reti, nuove risorse e nuove partnership si sono aggiunte alle progettualità storiche. Grazie al Fondo per la Repubblica Digitale Fondazione Adecco è diventata partner di due grandi progetti nazionali che sfruttano le potenzialità del web per raggiungere più persone in difficoltà: SWAT (*Supporting Women, Arousing Talents*) con Fondazione Mondo Digitale, dedicato a 250 donne e ReadyForIT+ di Fondazione Accenture, dedicato a centinaia di giovani NEET.

Anche la pluriennale collaborazione con l'Alto Commissariato del-

le Nazioni Unite per i rifugiati, rinnovatasi anche nel 2023, è rappresentativa della metodologia di lavoro che Fondazione Adecco adotta al fine di coinvolgere e costruire ponti fra aziende, persone rifugiate e organizzazioni della società civile. In più di cinque anni di lavoro, è stato creato un sistema multilivello e multistakeholder che, attraverso la costruzione di *corporate partnership* tra aziende e realtà del Terzo Settore qualificate, dà vita ad un welfare di prossimità generativa con l'obiettivo di aumentare l'occupabilità delle persone rifugiate. Oltre a consolidare e ampliare la rete di soggetti coinvolti, la sfida dell'anno appena trascorso è stata quella di portare questo modello di intervento su un piattaforma digitale (**Welcome in one click**) con lo scopo di raggiungere anche le persone titolari di protezione internazionale che non sono integrate nel sistema di accoglienza.

Allo stesso modo, il superamento dei risultati previsti con la seconda annualità del progetto R.I.T.A. (*Reskilling, Inclusion, Talent, Achievement*), finanziato da JP Morgan, va inquadrato nella creazione di un modello di presa in carica dei bisogni delle donne in situazione di svantaggio basato su un ecosistema innovativo formato, ancora una volta, da attori pubblici, privati e no profit. I risultati raggiunti sono stati celebrati in un evento, a Palazzo Marino, a cui hanno preso parte i diversi stakeholder del progetto. In questa occasione, Fondazione Adecco ha voluto premiare - con il premio *R.I.T.A. Women Inclusion Award* - l'impegno dimo-

strato dalle aziende che si sono messe in gioco includendo donne in situazione di difficoltà. La sostenibilità e la scalabilità del modello di R.I.T.A sono state inoltre riconosciute da Fondazione Deloitte e Fondazione De Agostini che hanno deciso di sposare l'iniziativa e sostenerla per il biennio 2024-2025, estendendo l'azione al territorio della città di Roma.

Un altro grande momento di condivisione di buone pratiche promosso da Fondazione Adecco, insieme all'Associazione DIESIS, e all'Ambassador e membro del CdA Stefano Belisari (Elio), è stato l'evento **#COLORIAMO-LINVISIBILE** - Al lavoro per l'autismo. Una giornata dedicata alle diverse realtà che operano per il supporto all'occupabilità delle persone autistiche, presso il Mosso in via Padova, uno spazio simbolo della rigenerazione urbana. La natura stessa dei finanziatori del progetto riassume la sinergia tra le diverse anime che contribuiscono ai temi della Diversity, Equity & Inclusion e dell'inclusione sociale di persone con fragilità. Hanno infatti contribuito all'azione Flex Foundation, i fondi raccolti grazie al 5x1000 e aziende che, come il Gruppo Adecco, credono nel valore della diversità e si sono aperte all'inclusione di ragazze e ragazzi autistici.

In questo panorama di relazioni, non si può non menzionare il ruolo che The Adecco Group ha per Fondazione. Oltre a una collaborazione assidua con i colleghi e le colleghe delle diverse divisioni aziendali, Fondazione Adecco

Italia si confronta annualmente con le fondazioni degli altri Paesi del Gruppo (Spagna, Francia, Germania, Svizzera e Stati Uniti d'America) sui temi della sostenibilità, equità e pari opportunità nel mondo del lavoro in un dialogo di respiro globale. Durante l'*Annual Head of Foundations Meeting 2023*, enti eterogenei ed internazionali hanno rinnovato il loro impegno vicendevole a condividere buone pratiche, progettualità e obiettivi futuri. Il 2023 si è quindi concluso con la partecipazione di Fondazione Adecco al *National Kick Off 2024* di The Adecco Group Italia: durante l'evento, oltre 3000 colleghi e colleghe hanno ascoltato la storia di crescita e riscatto personale di Fabrizio, uno dei beneficiari del progetto **#RipartoDaMe2**: un'iniziativa di formazione e accompagnamento al lavoro rivolta alle persone detenute della Casa di reclusione di Milano Bollate. È proprio di questa rete, di questi progetti e delle storie di Fondazione Adecco che leggerete in queste pagine. Storie e progetti realizzati grazie ad uno straordinario lavoro di squadra, di chi, ogni giorno, con passione, guida e si prende cura di persone che, senza l'intervento di Fondazione, farebbero fatica ad avvicinarsi al mondo del lavoro.

1.2

Il 2023 in numeri



Incontri con aziende partner



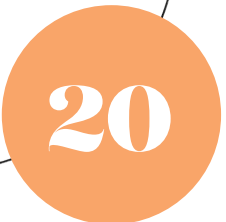
Progetti realizzati



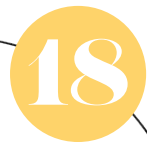
Progetti di sensibilizzazione



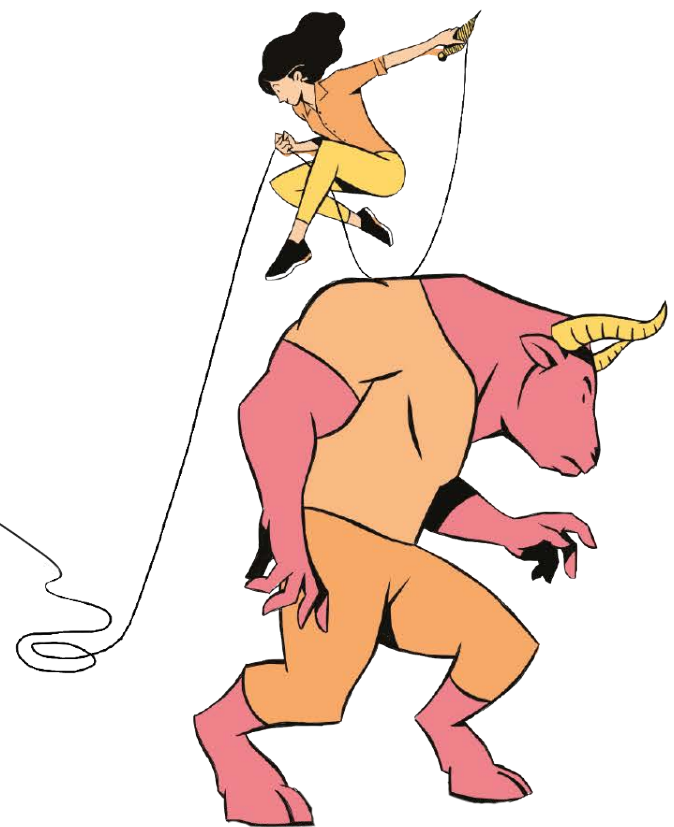
Corsi di formazione professionale



Progetti di educazione al lavoro



Attività di informazione, eventi e convegni



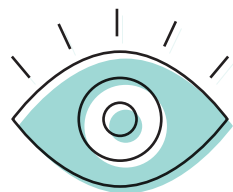
1.3

Chi siamo

Fondazione Adecco ETS è una Fondazione privata, senza scopo di lucro, costituita nel febbraio 2001, iscritta nel registro delle persone giuridiche della Prefettura di Milano.

Fondazione Adecco è una fondazione operativa - non erogativa - il cui obiettivo prioritario è lo sviluppo di progetti in collaborazione con aziende, enti pubblici e altre realtà del privato sociale in una logica di sistema e di rete, creando buone prassi per rendere più inclusivo il mondo del lavoro e favorire la cultura dell'inclusione e della valorizzazione della diversità in azienda.

La Fondazione Adecco opera su tutto il territorio nazionale e attualmente ha sede a Milano e Roma.



VISION

Promuoviamo la cultura della diversità per un mondo del lavoro realmente inclusivo.



MISSION

Mettiamo in relazione il mondo Profit e il Terzo Settore. Favoriamo l'accessibilità e l'inclusione nel mondo del lavoro attraverso l'attivazione di buone pratiche, che siano di ispirazione per un reale cambiamento sociale. Costruiamo reti per favorire l'inclusione lavorativa e la valorizzazione della diversità proponendo progetti di sensibilizzazione, percorsi di orientamento, formazione e accompagnamento al mercato del lavoro.



VALORI

Fondazione Adecco contribuisce alla realizzazione di un mercato del lavoro equo e inclusivo nel rispetto dei principi di:

- Non discriminazione
- Pari opportunità
- Diritto al lavoro
- Inclusione sociale

Per Fondazione Adecco ogni persona deve avere la possibilità di esprimere il proprio potenziale valorizzando la propria diversità. Fondazione Adecco ha deciso di dedicare il proprio impegno a persone in difficoltà nell'avvicinarsi al mondo del lavoro e a rischio esclusione sociale, focalizzando le proprie attività e i propri progetti su cinque categorie di beneficiari e con un focus particolare sulle donne, persone rifugiate e richiedenti asilo:

- Persone con disabilità
- Donne in situazione di svantaggio
- Giovani NEET (*Not in Education Employment or Training*)
- Persone rifugiate e richiedenti asilo
- Nuove povertà

Per ogni area, la Fondazione ha sviluppato e consolidato una rete di relazioni e di collaborazioni per offrire risposte e soluzioni efficaci e replicabili con un approccio di sistema costruito in oltre 20 anni di attività.

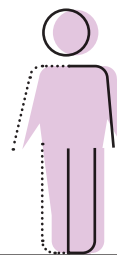
A chi è rivolto il nostro impegno



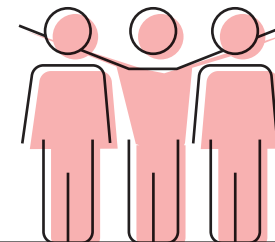
DONNE
IN SITUAZIONE
DI SVANTAGGIO



GIOVANI NEET
(NOT IN EDUCATION
EMPLOYMENT
OR TRAINING)



PERSONE
CON DISABILITÀ



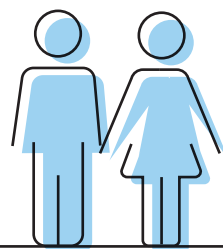
TITOLARI DI PROTEZIONE
INTERNAZIONALE
E RICHIEDENTI ASILO



NUOVE POVERTÀ



AZIENDE/DIPENDENTI



OPERATORI/TRICI
DEL TERZO SETTORE

Alle aree di intervento, a favore di beneficiari di progetti, si aggiungono le attività di sensibilizzazione rivolte ai dipendenti e manager aziendali sui temi della *Diversity, Equity & Inclusion*, organizzando workshop, sviluppando progetti di CSR e di sostenibilità sociale, in linea con gli SDGs dell'Agenda 2030. Fondazione Adecco implementa progetti di *Capacity Building* rivolti agli operatori del privato sociale e della pubblica amministrazione. Attraverso formazioni dedicate alla creazione di *Corporate Partnership*, la Fondazione sostiene la creazione di ecosistemi profit - non profit efficaci e sostenibili.

1.4

Le attività statutarie

Fondazione Adecco ETS è iscritta al Registro Unico Nazionale del Terzo Settore (RUNTS), raccolta generale n. 6585 del 21 settembre 2022.

Lo Statuto di Fondazione Adecco ([LINK](#)), documento che ne disciplina l'organizzazione e il funzionamento, prevede che per il raggiungimento dei suoi scopi la Fondazione svolga, in via principale, le seguenti attività:



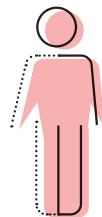
Educazione, istruzione, formazione professionale, nonché attività culturali di interesse sociale con finalità educative



Formazione extrascolastica, finalizzata alla prevenzione della dispersione scolastica e al successo scolastico e formativo, alla prevenzione del bullismo e al contrasto della povertà educativa



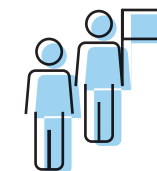
Servizi finalizzati all'inserimento o al reinserimento nel mercato del lavoro dei lavoratori e delle persone di cui all'articolo 2 comma 4



Persone svantaggiate o con disabilità



Ricerca scientifica di particolare interesse sociale



Accoglienza umanitaria ed integrazione delle persone migranti

1.5

La storia

2001

NASCE FONDAZIONE ADECCO PER LE PARI OPPORTUNITÀ

L'obiettivo è offrire percorsi di educazione e orientamento professionale a persone in condizioni di svantaggio, per agevolarle nella ricerca di occupazione.

Vengono organizzati numerosi momenti di confronto nelle principali città italiane e viene sviluppato il programma di integrazione al lavoro "Persone con Disabilità" per valorizzare la diversità nel contesto organizzativo.

2002

LA COSTITUZIONE DI PARTNERSHIP

Grazie alla creazione di reti con soggetti sia pubblici sia privati che condividono risorse e competenze, i progetti raggiungono obiettivi qualitativi più rilevanti. La metodologia di lavoro si consolida e, accanto a persone con disabilità, si aprono i programmi dedicati alle donne con familiari a carico e persone disoccupate di lunga durata.

2003

ANNO EUROPEO DEL CITTADINO CON DISABILITÀ

Fondazione organizza e partecipa attivamente alle numerose iniziative realizzate in occasione dell'Anno Europeo del cittadino con disabilità promosso dalla Commissione Europea. Tra i progetti più rappresentativi: "Un centesimo, un'opportunità", finalizzato allo sviluppo di uno specifico percorso di educazione e integrazione al lavoro per persone con sindrome di Down.

2004

PROGETTI DI RESPIRO NAZIONALE CON SVILUPPO LOCALE

I progetti in partnership con importanti aziende e istituzioni pubbliche vedono impegnata Fondazione su diverse aree del territorio italiano. Si costituisce il Gruppo di lavoro sul Bilancio Sociale e sul Codice Etico, per migliorare la misurazione dell'impatto delle attività svolte e predisporre una rendicontazione trasparente e responsabile nei confronti degli stakeholder.

2005

IL VALORE DELLA CONDIVISIONE DELLE COMPETENZE CON ALTRE REALTÀ

L'esperienza acquisita spinge Fondazione a valutare ulteriori forme di sinergia con i partner dei progetti. Grazie a un accordo ufficiale ed esclusivo tra The Adecco Group e il Comitato Olimpico Internazionale, prende avvio - a livello mondiale - il progetto "Athlete Career Programme", volto a sostenere l'ingresso nel mondo del lavoro degli atleti che hanno terminato la carriera sportiva di alto livello.

2006

I PERCORSI DI EDUCAZIONE AL LAVORO: LA NUOVA METODOLOGIA

Per uniformare il metodo di intervento, vengono realizzati un manuale per i beneficiari e uno per il team di Fondazione. Il primo risponde all'esigenza di raccogliere i contenuti emersi durante il percorso formativo; il secondo racchiude la formalizzazione dei modelli e dei metodi adottati. Viene lanciata la "giornata in azienda": un utile momento di confronto diretto con la realtà organizzativa.

2007

ANNO EUROPEO DELLE PARI OPPORTUNITÀ PER TUTTI

Fondazione si fa strumento di promozione dei principi sanciti dall'Anno Europeo delle Pari Opportunità, che si focalizza sulla lotta alle discriminazioni basate su genere, etnia, religione e diversità di opinione, disabilità, età e orientamenti sessuali. Su tali tematiche si formalizzano i progetti: "Progetto Provincia", "Superare lo Stigma", "futuro@lfemminile", "Progetto Università".

2008

BUONE PRASSI E NUOVE INIZIATIVE

Il team conferma l'impegno nello sviluppo di progetti ormai diventati buone prassi. Oltre alle nuove edizioni di "futuro@lfemminile" e "Superare lo Stigma", nasce "Diversitalavoro", con l'obiettivo di offrire opportunità di incontro con il mondo del lavoro a persone con disabilità e persone di origine straniera, coinvolgendo aziende e istituzioni attente alle politiche di inclusione e diversità.

2009

NUOVE TIPOLOGIE DI BENEFICIARI

Per far fronte a nuove tipologie di disagio, vengono implementate iniziative inedite, tra cui il progetto con il Consiglio Italiano Rifugiati, il progetto "Donne Migranti", il progetto "Tratta" con la cooperativa Lotta contro l'emarginazione. Si intensifica l'attività formativa, grazie all'intervento di partner competenti, tra cui Adecco Formazione.

2010

UN SISTEMA DI ENTI DI EROGAZIONE

Viene avviata una collaborazione strutturata con altre fondazioni ed enti. Il progetto "A.N.C.O.R.A.", promosso da Fondazione De Agostini, ha permesso di supportare i pazienti in riabilitazione all'Unità Spinale dell'Ospedale Maggiore di Novara. "Casa Dolce Casa", con Fondazione Allianz Umanamente ed Enel Cuore, è rivolto a comunità di accoglienza per donne madri.

2011

CORPORATE PARTNERSHIP: RAFFORZAMENTO DELLA RELAZIONE CON LE AZIENDE

I progetti in partnership con le imprese si sviluppano su più dimensioni e permettono alle aziende di partecipare a più livelli alla realizzazione dell'iniziativa e al raggiungimento dell'obiettivo. Una delle dimensioni più interessanti è quella relativa ad attività di informazione e sensibilizzazione sulle tematiche "Diversity & Inclusion" a favore della popolazione aziendale.

2012

ANNO EUROPEO ACTIVE AGEING

Si celebra l'Anno Europeo dell'invecchiamento attivo e della solidarietà tra le generazioni. In partnership con enti pubblici e imprese, vengono avviati progetti dedicati a persone over 40, in particolare donne. Tra le molteplici iniziative intraprese, spicca il progetto "GoldenWorkers", finalizzato a promuovere nuovi modelli di prolungamento attivo della vita professionale.

2013

**DIVERSITY & INCLUSION
NELLE AZIENDE:
SENSIBILIZZAZIONE
E INFORMAZIONE**

La valorizzazione delle diversità espresse dalla forza lavoro diventa una leva strategica per le aziende. Per questo, Fondazione promuove momenti di sensibilizzazione e confronto su "Diversity & Inclusion", anche in una logica innovativa, attraverso laboratori esperienziali sviluppati con un approccio ludico-educativo.

2014

**L'ATTENZIONE
VERSO I GIOVANI DIVENTA
UNA PRIORITÀ**

L'Europa e l'Italia si trovano ad affrontare una grave crisi occupazionale, che ha colpito duramente i più giovani, ai quali vengono rivolti molti interventi. Tra questi c'è "Active for Youth", sviluppato in partnership con Barclays Bank, volto a favorire l'avvicinamento al mondo del lavoro di giovani in condizioni di svantaggio e a promuovere in Barclays Bank una cultura della diversità.

2015

**LA RETE
DELLA FONDAZIONI
D'IMPRESA FA SQUADRA
PER IL SOSTEGNO
ALL'OCCUPAZIONE
GIOVANILE**

Il fenomeno della disoccupazione e dell'inattività dei più giovani continua a rappresentare un'emergenza. Fondazione aumenta l'impegno nei confronti della fascia debole del mercato del lavoro e collabora con altre fondazioni. Tra le iniziative più importanti, ci sono la ricerca "Fondazioni d'impresa per i giovani: come far crescere il vivaio" e il progetto "NEETwork".

2016

**L'EMERGENZA
UMANITARIA
DEI RIFUGIATI**

L'Europa sta attraversando una delle peggiori crisi di profughi. Secondo le stime di UNHCR, il numero delle persone sfollate per conflitti ha raggiunto lo sconcertante numero di più di 60 milioni. Fondazione Adecco è intervenuta con 7 progetti per dare supporto alle persone rifugiate, tramite percorsi di educazione al lavoro, orientamento e formazione.

2017

**SVILUPPO
DI PROGETTUALITÀ
INTERNAZIONALI**

Si sviluppano collaborazioni strutturate con partner importanti del Terzo Settore. Il progetto "LOCUS" con UNHCR punta a orientare al mondo del lavoro i titolari di protezione internazionale. Continua l'impegno su altri progetti: "Lavoro di Squadra" con Action Aid per i NEET, che sfrutta lo sport come strumento di rimotivazione ed empowerment, e "Donne Identità al Lavoro".

2018

**CONTINUA L'IMPEGNO
DI FONDAZIONE
VERSO PROGETTI
INNOVATIVI**

Il team si è dedicato in maniera prioritaria all'inclusione lavorativa di rifugiati, NEET, donne vittime di violenza e persone in misura detentiva. Riconoscendo le potenzialità del coinvolgimento del settore privato, UNHCR assegna un attestato alle aziende che maggiormente si distinguono nel favorire l'inserimento professionale dei rifugiati e la loro integrazione nella società italiana.

2019

**IN PRIMA LINEA
PER L'INTEGRAZIONE
DEI RIFUGIATI**

L'inclusione lavorativa di persone in situazioni di svantaggio è la mission di Fondazione, un valore condiviso dal Gruppo Adecco. Per il suo impegno nell'integrazione dei rifugiati, The Adecco Group riceve per il terzo anno consecutivo il premio "Welcome, Working for refugee integration", assegnato dall'Alto commissariato delle Nazioni Unite per i rifugiati (UNHCR).

2020

**PAROLA D'ORDINE
SVILUPPO SOSTENIBILE**

Con l'ingresso in ASviS - Alleanza Italiana per lo Sviluppo Sostenibile - si concretizza l'impegno di Fondazione al raggiungimento dei Sustainable Development Goals previsti dall'Agenda 2030 delle Nazioni Unite, in particolare sui temi dello sviluppo sostenibile e della lotta alla povertà e alle disuguaglianze. Viene sviluppato un nuovo piano strategico per la sostenibilità di Fondazione.

2021

2001-2021 | FONDAZIONE ADECCO CELEBRA I 20 ANNI DI ATTIVITÀ

L'emergenza in Afghanistan riporta l'attenzione sul tema dei rifugiati, dell'accoglienza e dell'inserimento all'interno della società.

Da una stretta collaborazione con UNHCR e il SAI - Sistema Accoglienza Integrazione - nasce il nuovo progetto 2021 "Employability 4.0". In vista dell'F2O Fondazione partecipa al tavolo di lavoro fondazioni di ASVIS-Alleanza Italiana per lo Sviluppo Sostenibile e prosegue il suo lavoro di sensibilizzazione sul tema autismo raddoppiando il numero di persone autistiche incluse grazie al progetto "Coloriamo l'invisibile".

2022

DONNE E INCLUSIONE: DALL'EMERGENZA UCRAINA ALL'EMERGENZA OCCUPAZIONALE

L'emergenza in Ucraina riporta la guerra in Europa e influenza l'economia a livello globale. Fondazione Adecco diventa punto di riferimento del Gruppo nella relazione con le ONG e organizzazioni di aiuti umanitari. Nel Progetto RE UP, UNHCR e Fondazione Adecco realizzano un modello di presa in carico *multistakeholder* per lo sviluppo di percorsi di inclusione efficaci per persone richiedenti asilo e rifugiate.

Per contrastare gli effetti negativi che il Covid - 19 ha avuto sull'occupazione femminile nasce il progetto *R.I.T.A. (Reskilling, Inclusion, Talent Achievement)* in collaborazione con *JP Morgan Chase Foundation*. Fondazione Adecco si impegna inoltre nella costruzione di reti filantropiche partecipando alla *Philantrophy Experience* e come socio fondatore di *Sport for Inclusion Network* a Catania.

2023

PIÙ RELAZIONI, PIÙ SOLUZIONI

Il Rapporto ASviS 2023 rileva come, a metà strada del percorso cominciato con l'adozione dell'Agenda 2030, molti degli indicatori hanno evidenziato un sostanziale ritardo nell'attuazione degli Obiettivi di Sviluppo Sostenibile (SDGs). La crescente instabilità internazionale pone l'Italia davanti a sfide sempre più complesse e richiede una maggiore collaborazione tra tutti gli attori che, a diverso titolo, operano nel sociale. È in questa prospettiva che Fondazione Adecco si è impegnata nella costruzione di nuove reti filantropiche, partecipando alla *Philanthropy Experience* di Siena al fianco di altre Fondazioni, aderendo alla Carta per le Pari Opportunità, al Banco dell'Energia e infine ad Assifero, la più grande associazione italiana delle fondazioni ed enti filantropici. In questa direzione si orientano anche le nuove progettualità a livello nazionale. Per far fronte alle grandi trasformazioni che il digitale impone al mercato del lavoro,

Fondazione Adecco, con il Fondo per la Repubblica Digitale, è partner di due importanti progetti: S.W.A.T. (*Supporting Women, Arousing Talents*), con Fondazione Mondo Digitale, che promuove percorsi formativi sulle competenze digitali per 250 donne e *ReadyForIT+*, di Fondazione Accenture, dedicato a centinaia di giovani NEET. Anche la lunga collaborazione con l'Alto Commissariato delle Nazioni Unite per i rifugiati si rinnova in un progetto multilivello, multistakeholder e multidisciplinare che sfrutta le potenzialità dell'innovazione digitale. Il progetto W.I.R.E.D. (*Welcome Innovation 4 Refugee Employability through Digital network*), con UNHCR, mira ad aumentare le competenze di occupabilità e le opportunità di lavoro delle persone rifugiate riducendo lo squilibrio tra qualifica lavorativa ed esigenze del mercato del lavoro. Prosegue l'impegno nei confronti delle donne in situazione di svantaggio, offrendo loro

gli strumenti per orientarsi nel mercato professionale ed emanciparsi: Fondazione Adecco, infatti, in collaborazione con JP Morgan Chase Foundation, ha dato continuità al progetto R.I.T.A. (*Reskilling, Inclusion, Talent Achievement*). Nel 2023, R.I.T.A. ha raggiunto e superato gli obiettivi prefissati - coinvolgendo più di 220 donne in percorsi di orientamento al lavoro e formazione professionale e contribuendo al loro inserimento lavorativo. A dicembre, è stato, inoltre, celebrato il rinnovo del progetto per il prossimo biennio grazie al finanziamento di due nuovi partner: Fondazione Deloitte e Fondazione De Agostini. Resta, infine, prioritaria l'azione di contrasto alle nuove povertà. Pertanto, insieme a Fondazione Alberto e Franca Riva e al carcere di Bollate, con la seconda edizione del progetto #RipartoDaMe, Fondazione Adecco si impegna a ridurre la recidiva e dare una seconda possibilità alle persone detenute.

1.6

Il contesto in cui operiamo

- 1 [Report_ASviS_2023_web](#)
- 2 [Rapporto INAPP 2023 - Inapp](#)
- 3 [rapportopoverta2023_tuttodaperdere.pdf \(caritas.it\)](#)
- 4 [2023 Global Compact on Refugees Indicator Report | UNHCR](#)
- 5 [WEF_GGGR_2023.pdf \(weforum.org\)](#)

Il 2023 è un anno di fondamentale importanza nell'ambito dell'Agenda 2030. Se, da una parte, vi è stato un aumento della consapevolezza e delle azioni volte al raggiungimento degli Obiettivi di Sviluppo Sostenibile (SDGs), molti degli indicatori hanno evidenziato un sostanziale ritardo nell'attuazione degli obiettivi dell'Agenda. L'instabilità internazionale correlata alla pandemia, alla crisi energetica e alle guerre in Ucraina e in Palestina stanno ulteriormente rallentando il perseguimento degli obiettivi fissati nel 2015.¹

Per quanto riguarda il mondo del lavoro, nonostante la ripresa post-pandemica, il Rapporto IAPP 2023 evidenzia come la stagnazione salariale e la contenuta produttività del lavoro siano ormai caratteristiche strutturali dell'economia italiana. In questo senso, produttività e inflazione delineano un mercato del lavoro in cui le disuguaglianze storiche (salariali, occupazionali, sociali, formative, di genere, di abilità) rischiano di aggravarsi. Se per le categorie più fragili, come ad esempio le donne e i giovani, l'occupazione rappresenta ancora un problema, per le rispettive controparti la qualità del lavoro diven-

ta il principale elemento di attenzione. È in questo contesto che vanno inquadrati due ulteriori aspetti critici: la costante crescita della povertà educativa e il *mis-match* tra domanda e offerta di competenze e lavoro.²

La situazione si aggrava se si considera il Rapporto Caritas su povertà ed esclusione sociale. Il Rapporto rileva una crescita della povertà assoluta sul territorio italiano e la inquadra come un fenomeno strutturale. Nel 2023, infatti, un residente su dieci (5,7 milioni di persone) si trova in una condizione di povertà. Anche in questo caso le persone più colpite sono i giovanissimi, le donne con figli a carico e gli stranieri. In particolare, il 30% dei poveri assoluti sono persone straniere. Questo numero appare ancora più significativo se si considera il fatto che gli stranieri rappresentano solo l'8,7 della popolazione residente in Italia.³

Tornando al contesto globale, il *Global Compact on Refugees Indicator Report* pubblicato dall'Alto Commissariato per i Rifugiati delle Nazioni Unite a dicembre 2023, mostra come il numero di persone

rifugiate e richiedenti asilo sia in continua crescita. L'Agenzia Onu dichiara che il 2023 è stato l'anno con il maggior numero di crisi umanitarie degli ultimi dieci anni e stima che gli individui che, ad oggi, sono dovuti fuggire dal proprio Paese siano 114 milioni. Una persona su 200, oggi, è rifugiata.⁴

Stando ai dati del Ministero dell'Interno, anche gli arrivi in Italia sono aumentati vertiginosamente. Nel 2023, infatti, gli arrivi sono stati oltre 270.100. Le persone che hanno attraversato il mediterraneo e sono approdate sulle nostre coste sono aumentate di circa il 50% rispetto all'anno scorso e sono raddoppiate dal 2021. A questi numeri si devono aggiungere le oltre 173.900 persone rifugiate ucraine fuggite dalla guerra.

Oltre a questi dati, è necessario soffermarci sulla questione delle disuguaglianze di genere. Il *Global Gender Gap Report 2023* del *World Economic Forum*, infatti, vede l'Italia perdere 15 posizioni passando dalla 64esima alla 79esima posizione su 146 Paesi.⁵

Inoltre, a livello Europeo, a fronte di un lieve miglioramento generale, l'Italia, per

- 6 [Italy | 2023 | Gender Equality Index | European Institute for Gender Equality \(europa.eu\)](#)
- 7 [European Institute for Gender Equality, "Gender Equality Index 2022", 2022](#)
- 8 [Il lavoro giusto al posto giusto inclusione lavorativa delle persone con disabilità criticata e prospettive.pdf \(consulentidellavoro.it\)](#)
- 9 [Italy Fondazione Adecco - WHITE PAPER D&I - Fondazione Adecco per le pari Opportunità.pdf - Tutti i documenti \(sharepoint.com\)](#)
- 10 [Rapporto INAPP 2023 - Inapp](#)

quanto riguarda il mondo del lavoro, continua ad occupare l'ultimo posto della classifica del *Gender Equity Index*. L'indicatore FTE (*Full Time Equivalent*), relativo al tasso di occupazione femminile, è più basso rispetto agli uomini (-19%). Inoltre, l'Italia ottiene un punteggio più basso rispetto all'anno precedente anche sulla segregazione e sulla qualità del lavoro. In ultima analisi, l'Italia si colloca tra le ultime posizioni (22ima) anche relativamente alla situazione monetaria della popolazione femminile.⁶

Come precedentemente accennato, la difficoltà dei giovani ad accedere al mondo del lavoro e a essere inclusi nella società rappresenta una problematica sostanziale per il nostro Paese. L'Italia, infatti, fino all'anno scorso presentava la percentuale più alta, a livello europeo, di giovani che non studiano e non lavorano (NEET). Se, da una parte, nell'ultimo anno la percentuale di giovani che non hanno un'occupazione e che non sono impegnati in attività formative è scesa sotto il 20%, dall'altra, l'unico Paese ad avere un tasso

maggiore rispetto al nostro è la Romania. Con il 19% di NEET, l'Italia presenta un valore superiore di più di 7 punti percentuali rispetto alla media europea e di più del doppio rispetto all'obiettivo del 9% fissato per il 2030. Se si considera, invece, la sola popolazione maschile, ecco che l'Italia si posiziona in vetta alla classifica con il 17,7% di giovani che non studiano e non lavorano.⁷

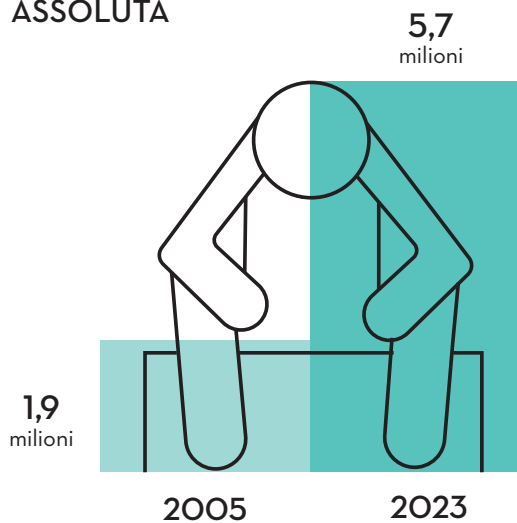
La situazione delle persone con disabilità risulta altrettanto problematica. Persistono, infatti, ostacoli significativi che impediscono alle persone con disabilità di accedere al mercato del lavoro o ottenere opportunità professionali dignitose. Secondo i dati del ministero del Lavoro e delle Politiche Sociali, soltanto il 32,5% delle persone con disabilità ha attualmente un lavoro.⁸

All'interno del settore privato, invece, l'inclusione sociale delle categorie svantaggiate sta divenendo via via maggiormente prioritaria. Sempre più imprese, infatti, si stanno rendendo consapevoli dell'im-

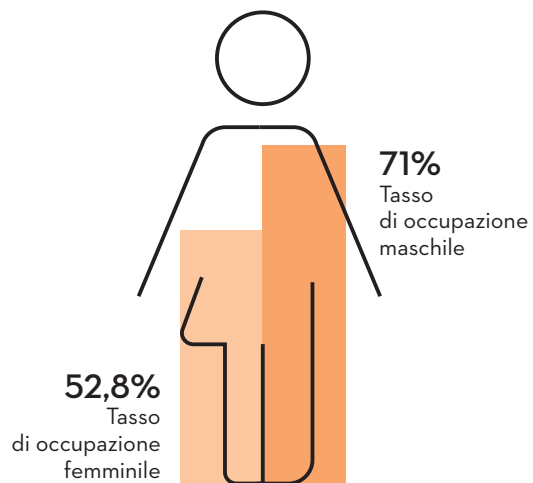
portanza che può avere l'impatto sociale del proprio operato e stanno iniziando a considerare asset strategici fondamentali la *Diversity, Equity & Inclusion* e la *Corporate Social Responsibility*.⁹

In prospettiva, sempre il Rapporto INAPP sottolinea come, in un mercato del lavoro che dovrà fare i conti con una domanda sempre più ampia di professioni intellettuali, tecniche e qualificate, è necessario ripartire dalle persone, investendo sull'orientamento, sull'offerta formativa e sulle politiche attive del lavoro, valorizzando il capitale umano e promuovendo l'equità e l'inclusione delle categorie più svantaggiate.¹⁰

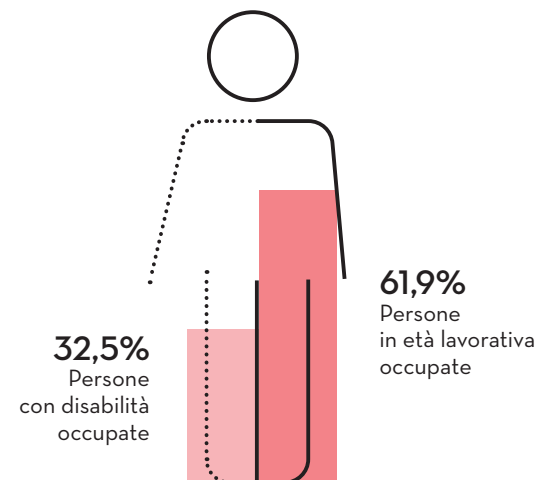
PERSONE IN SITUAZIONE DI POVERTÀ ASSOLUTA



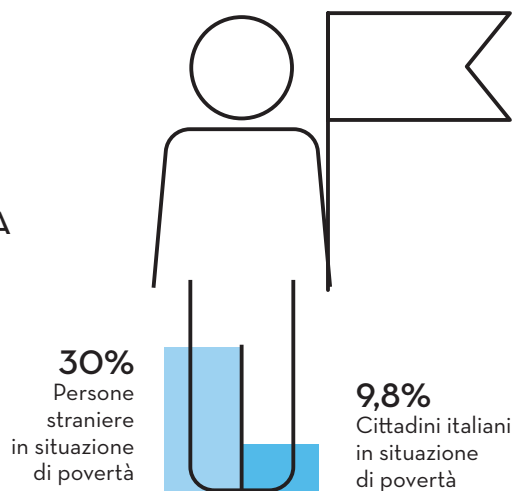
GENDER EQUALITY IN ITALIA



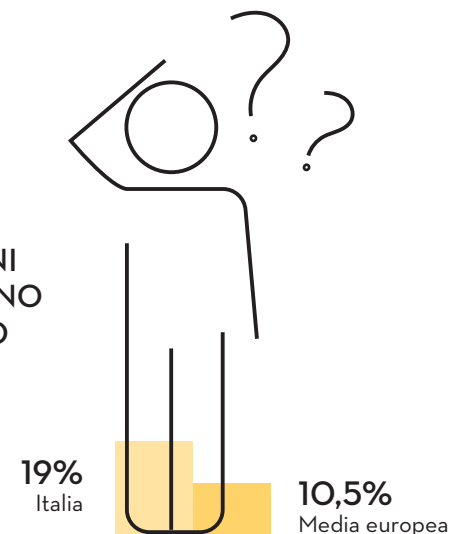
LAVORO E DISABILITÀ IN ITALIA



PERSONE CON BACKGROUND MIGRATORIO IN ITALIA



GIOVANI TRA I 15 E I 29 ANNI CHE NON STUDIANO E NON LAVORANO



1.7 La strategia

Le 4 linee strategiche

a.
NETWORK

Una rete di relazioni in continua evoluzione, un approccio di sistema per facilitare il dialogo e sviluppare opportunità tra pubblico e privato, *profit* e *non profit*, con progetti locali e nazionali, in partnership con aziende, fondazioni private e soggetti del Terzo Settore che condividono il valore dell'inclusione lavorativa come chiave dell'inclusione sociale.

b.
CAPACITY BUILDING

L'esperienza e la metodologia di Fondazione Adecco a disposizione delle organizzazioni del Terzo Settore per lo sviluppo e l'accrescimento delle capacità degli operatori sui temi dell'inclusione lavorativa. La creazione di un sistema e di una rete di relazioni efficaci, la condivisione della metodologia e la promozione delle buone pratiche. Un nuovo approccio che adotta una metodologia partecipativa, spostandosi sulle competenze degli operatori del non profit.

c.
CORPORATE PARTNERSHIP

Fondazione Adecco al fianco delle aziende per progetti, eventi e tavoli di CSR: lo sviluppo di sensibilizzazioni in azienda su questi temi, il supporto a progetti ed eventi interni e l'accompagnamento dei *team* per garantire inclusioni efficaci e di successo. Fondazione Adecco assume un ruolo di facilitatore e intermediatore del dialogo *profit/no profit* nella valorizzazione della diversità in azienda, condividendo la propria rete e progettualità, per garantire risultati, contenuti e relazioni di qualità tra l'azienda e le realtà sociali del territorio. Un dialogo fondamentale per lo sviluppo sostenibile e per un nuovo ruolo delle aziende nei confronti dei propri collaboratori e del contesto in cui operano.

d.
FILANTROPIA STRATEGICA

Costruire partnership strategiche con Fondazioni operative ed erogative ed enti filantropici per co-progettare interventi sistemici. Fondazione Adecco fa parte di *network* internazionali e nazionali dedicati alla Diversità, Equità e Inclusione, all'inclusione sociale e lavorativa e alla lotta alla povertà.

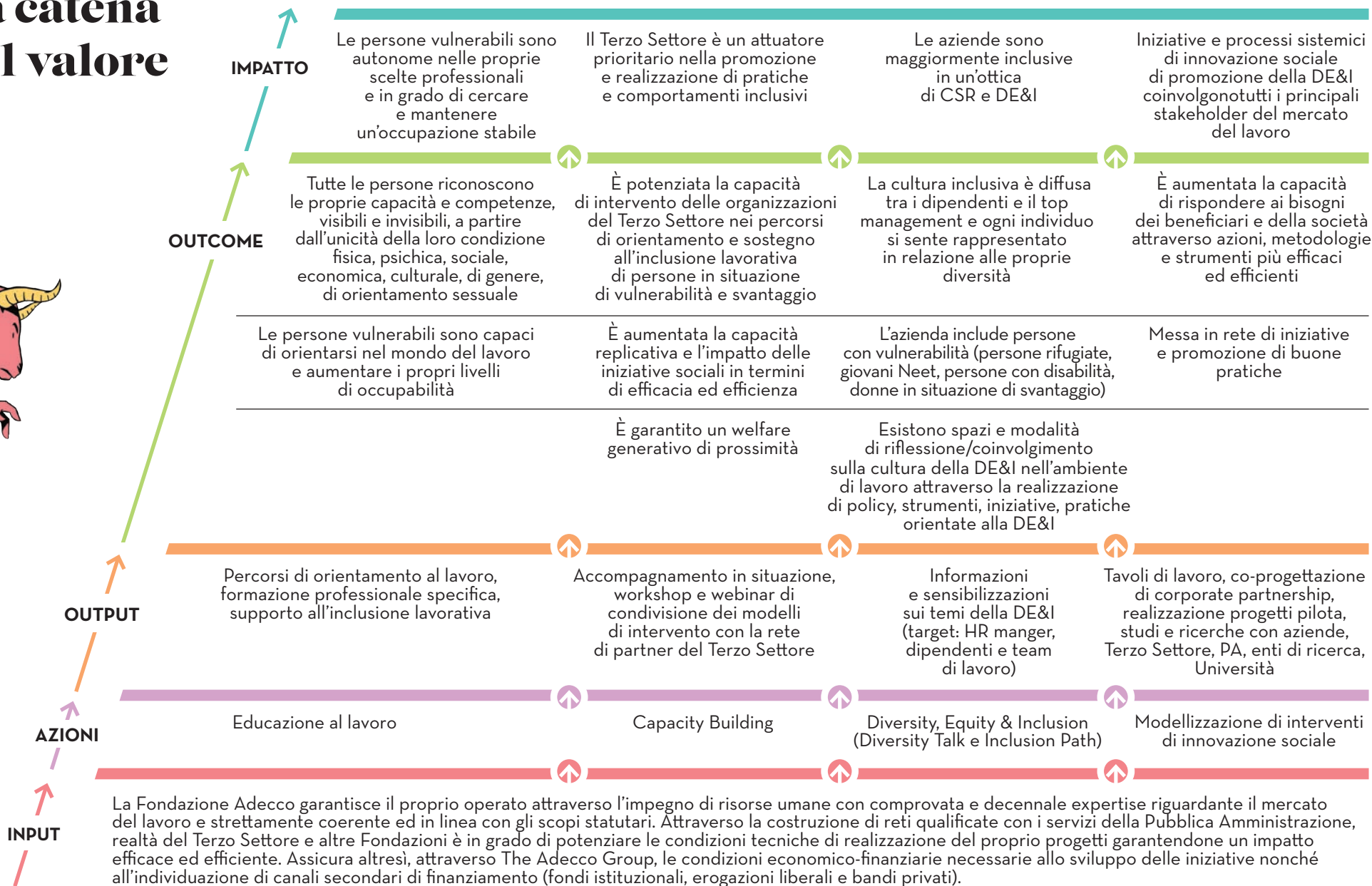
e.
RELAZIONI E RETE CON THE ADECCO GROUP

Il ruolo di fondazione d'impresa di un gruppo internazionale offre l'opportunità di costruire un vero e proprio osservatorio sulla diversità e sulle opportunità di inclusione condividendo e promuovendo progetti all'interno del gruppo stesso: buone pratiche, eventi e tavole rotonde. Offre la possibilità di uno scambio di progettualità, contenuti, esperienze e programmi anche con le altre Fondazioni Adecco presenti in Europa (Svizzera, Spagna, Francia, Germania) e, dal 2019, USA.



1.8

La catena del valore



CAPITOLO 2
Le persone

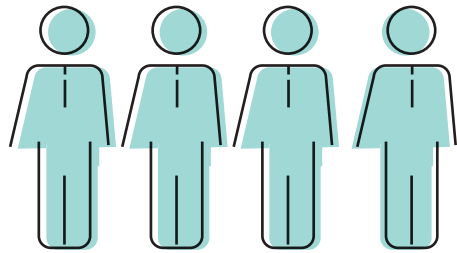


2.1 Gli organi istituzionali

L CONSIGLIO DI AMMINISTRAZIONE

SEVERINO SALVEMINI
Presidente
Professore Emerito
Università Bocconi

NICOLA PELÀ
Vicepresidente
Human Capital & Organization
Director - Mundys S.p.A.

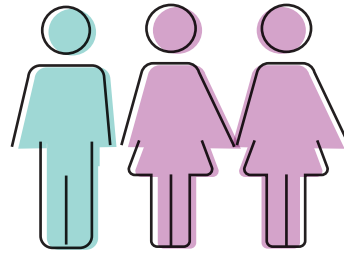


LUCA BERTA
Revisore dei conti
Partner Deloitte

TIZIANO TREU
Presidente Onorario
Già Presidente CNEL
e Ministro del Lavoro
e della Previdenza Sociale

STEFANO ROBERTO BELISARI
in arte ELIO
Consigliere

MONICA MAGRI
Consigliera
VP HR Italy The Adecco Group

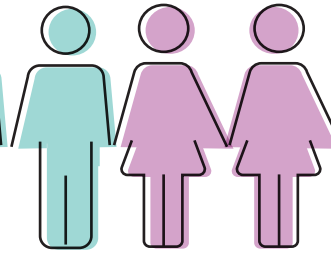


ROBERTA GUAINERI
Consigliera
Avvocato
Responsabile del settore Penale
d'impresa dello studio
ADVANT Nctm

ANDREA MALACRIDA
Consigliere
Country Manager
The Adecco Group Italia

SERGIO PICARELLI
Consigliere
President
The Adecco Group Italy

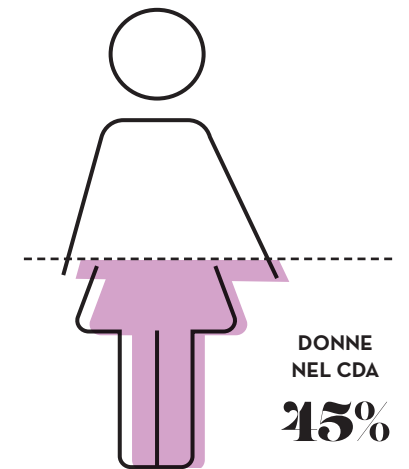
ALESSANDRA SANTINI
detta Danda
Consigliera
Direttrice iO Donna



MARINA SALAMON
Consigliera
Presidente
e Shareholder Doxa

Desideriamo ringraziare di cuore i consiglieri che hanno concluso il loro mandato nel corso del 2023:

- Luciano Carbone
- Renato Cerioli
- Luca De Biase
- Mauro Soldera
- Massimiliano Tarantino

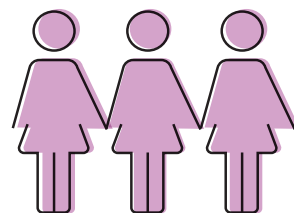


2.2

Il Team di Fondazione



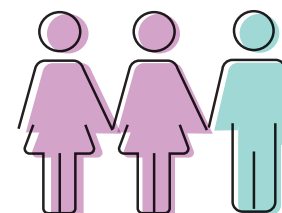
Segretario Generale



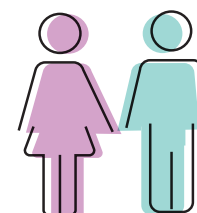
3 Responsabili Sviluppo Progetti e Fundraising



1 Coordinatore amministrativo e supporto progetti



3 Diversity, Equity & Inclusion Project Specialist



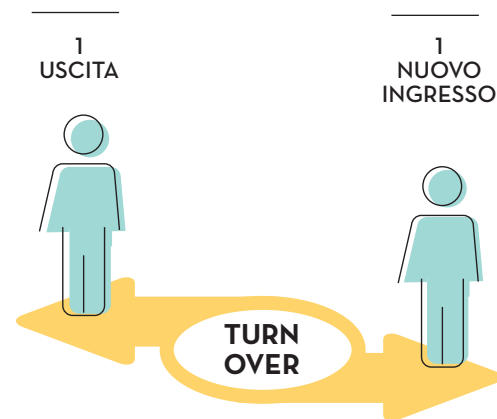
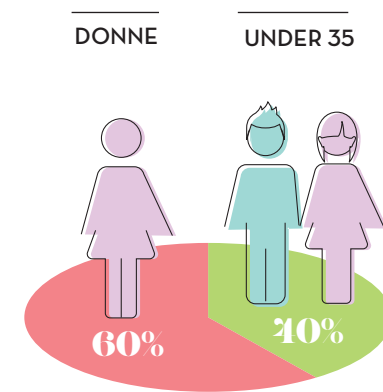
2 Stage

Il Team di Fondazione



- Francesco Reale**
Segretario Generale
- Dina Stancati**
Responsabile Sviluppo Progetti e Fundraising
- Michaela Imperatori**
Responsabile Sviluppo Progetti e Fundraising
- Chiara Galbiati**
DE&I Project Specialist
- Eleonora Pavese**
DE&I Project Specialist
- Laura Ciardiello**
Responsabile Sviluppo Progetti e Fundraising
- Andrea Guerriero**
Coordinatore Amministrativo e Supporto Progetti
- Guido Alberto Scarpazza**
Project Support The Adecco Group
- Martino Chiappa**
DE&I Project Specialist and Business Developer

OCCUPATI



2.3

Specifiche

IL PERSONALE

Durante il 2023 Fondazione Adecco ETS presenta una struttura composta da:

- 8 persone dipendenti FTE (*Full time equivalent*);
- 2 persone in stage;
- 7 persone consulenti contrattualizzate durante l'anno.

Le attività di Fondazione Adecco non prevedono il supporto di persone volontarie.

TIPOLOGIA DI CONTRATTO

- 6 contratti a tempo indeterminato;
- 1 di apprendistato;
- 1 a tempo determinato;
- 2 tirocini (1 curriculare e 1 stage sociale).

Fondazione Adecco fa riferimento al CCNL del Commercio ad eccezione del Segretario Generale per il quale fa riferimento il CCNL del Terziario.

RETRIBUZIONI

Come da statuto il CDA e il Presidente non percepiscono nessun emolumento.

Il Segretario Generale, con contratto di dirigente del CCNL del Terziario, ha una retribuzione lorda mensile non superiore a 4 volte la retribuzione lorda minima full-time applicata ai dipendenti.

Per ogni livello applicato, la retribuzione media del personale non supera di più del 40% la Retribuzione Annuale Lorda (RAL) prevista dal contratto nazionale del lavoro.

BENEFIT

3 dipendenti utilizzano l'autovettura come benefit aziendale.

Tutto il team beneficia di:

- assicurazione sanitaria;
- buoni pasto;
- 1 piattaforma di formazione;
- 1 piattaforma di welfare;
- convenzioni aziendali.

Il team di Fondazione Adecco percepisce un bonus annuale che può essere caricato in parte sul welfare aziendale. The Adecco Group fornisce inoltre un bonus per supportare una parte dei costi dell'asilo nido. Infine, la campagna Adecco Piccoli Talenti premia con borse di studio i figli dei dipendenti che si distinguono per meriti scolastici.

POLITICHE DI CONCILIAZIONE ADOTTATE

Nel 2023 prosegue lo *smart working* per il 40% delle ore lavorative, flessibile in ragione delle esigenze dei dipendenti.

FORMAZIONE

Corsi di The Adecco Group:

Tutto il team ha frequentato i corsi di aggiornamento promossi da The Adecco Group: *Privacy, Compliance, Conflitto di interessi, Ethical standard, Insider Trading, ADG_2303, Il rispetto della legge sulla concorrenza, IT e il Codice di condotta, SA8000*

Corsi con enti terzi:

Corso di lingua inglese con EF international (2 persone)

Corsi di formazione sul Terzo Settore con ConfiniOnline (tutto il team di Fondazione Adecco):

- Costruire una campagna di comunicazione efficace sui social media (8 ore - 1 persona);
- Valorizzare e conciliare le diversità per far crescere la propria organizzazione (8 ore - 3 persone);
- Il controllo di gestione negli ETS: modalità operative e riflessi organizzativi (8 ore - 1 persona).

CAPITOLO 3
I progetti



3.1

Le nostre aree di intervento

Fondazione Adecco applica la logica di sistema alla progettazione dei propri interventi modellando le proprie attività con enti del Terzo Settore, pubblica amministrazione e realtà del mondo aziendale. Un approccio multilivello e multi-stakeholder che mette sempre al centro i beneficiari e le beneficiarie dei progetti. Osservando le evoluzioni del mercato occupazionale e le tendenze del futuro del lavoro propone attività con il duplice obiettivo di integrare le persone a rischio di esclusione sociale e di rendere le aziende in grado di gestire i cambiamenti nella composizione della forza lavoro, conoscere le emergenze sociali, gestire la multiculturalità e saper cogliere il talento al di là di stereotipi e pregiudizi. Lo scopo è, da un lato, instaurare pratiche di management efficaci e aperte alla diversità per costruire relazioni virtuose con il contesto esterno. Dall'altro è adottare pratiche di DE&I per valorizzare la ricchezza e il patrimonio individuale di ogni persona.

La Fondazione opera secondo tre tipologie di interventi:

1.

EDUCAZIONE AL LAVORO

(pg. 30)

L'evoluzione del mondo del lavoro richiede sempre nuove competenze e skills, flessibilità e capacità di adattamento. L'orientamento al lavoro e la costruzione di un progetto professionale individualizzato sono oggi fondamentali in un mondo in continua evoluzione e sono al centro del modello di intervento dei progetti di educazione al lavoro.

2.

DIVERSITY, EQUITY & INCLUSION

(pg. 31)

La complessità crescente delle organizzazioni porta a fenomeni di diversificazione e articolazione delle richieste che le singole persone muovono all'universo lavorativo. A questi elementi si lega il tema del passaggio da una logica di non discriminazione ad una vera e propria gestione strategica della Diversity, Equity & Inclusion. Questo cambiamento richiede da parte dell'azienda un approccio strategico che comprenda la dimensione relazionale e la cultura aziendale.

3.

CAPACITY BUILDING

(pg. 32)

Fondazione Adecco progetta interventi di Capacity building rivolti a enti del Terzo Settore per migliorarne l'efficacia e l'efficienza delle iniziative, rafforzando le competenze di inserimento lavorativo dei propri operatori nel mondo del lavoro, attivando partnership virtuose con il tessuto imprenditoriale locale (corporate partnership). Dal 2021 sono stati attivati percorsi di accompagnamento rivolti a Enti Pubblici, Cooperative, Consorzi e Associazioni su tutto il territorio nazionale.

1. EDUCAZIONE AL LAVORO



Attraverso i progetti di educazione al lavoro, Fondazione Adecco mira a offrire percorsi di accompagnamento al mondo del lavoro a ogni beneficiario/a, attraverso il sostegno personale e professionale, il supporto nell'individuazione di opportunità e restituendo fiducia nelle proprie capacità di autopromozione. I progetti di educazione al lavoro, pertanto, non si esauriscono con l'inclusione lavorativa, ma ambiscono a costruire insieme ai beneficiari/e un vero e proprio percorso di vita e autonomia, facendo leva sulla tendenza attualizzante di ciascun individuo. Questo modello viene integrato nella parte pratica di educazione al lavoro secondo la metodologia del self empower-

ment di Buscaglioni e Lewin e le aree di esplorazione del Life Design (adattabilità, riflessività sui progetti futuri, identità e narrativa). Nel corso degli anni sono stati riformulati gli strumenti di orientamento professionale in base al target di riferimento. Il percorso di educazione al lavoro prevede lezioni in aula, simulazioni di colloqui di selezione e incontri individuali di counseling. Spesso il percorso viene integrato con corsi di formazione professionale erogati da enti di formazione accreditati. L'obiettivo è rafforzare l'employability dei/ delle beneficiari/e affinché siano capaci di affrontare il proprio percorso di carriera in maniera autonoma, consapevole e senza timori.

2. DIVERSITY EQUITY & INCLUSION

Parte della strategia di Fondazione Adecco consiste nella diffusione di una cultura della diversità in azienda. L'approccio di Fondazione prevede due dimensioni di intervento: quella individuale e quella relazionale. Gli interventi di Diversity, Equity & Inclusion si strutturano come **Diversity Talk**: momenti di sensibilizzazione rivolti a tutti i/le dipendenti al fine di creare una cultura sul tema della diversità in maniera trasversale e/o tramite approfondimenti tematici (Disabilità, Genere, Multiculturalità, Generation Gap, Autismo). Attraverso dibattiti e alcune esperienze pratiche (quali, ad esempio, lo sport inclusivo), si lavora con i/le dipendenti al fine di renderli consapevoli circa l'esistenza di stereotipi nel proprio contesto sociale e su come questi vengano - seppur inconsapevolmente - assimilati, per stimolare, di conseguenza, un cambiamento positivo.

Fondazione Adecco, inoltre, promuove inclusioni in azienda di persone in situazioni di difficoltà, tramite l'**Inclusion Path**. Lo scopo è quello di rendere l'azienda e il management sensibili alle tematiche sociali secondo un approccio di CSR e sostenibilità sociale; adottando una visione inclusiva capace di riconoscere la diversità delle persone che la compongono; valorizzando il potenziale multiculturale dei propri team, abbattendo il pregiudizio e costruendo relazioni virtuose con il Terzo Settore. Ciò, attraverso processi tailor made di preparazione delle persone beneficiarie da un lato e dell'azienda dall'altro, al fine di fare incontrare le esigenze dei partner con i bisogni delle persone vulnerabili. Il monitoraggio dei progetti di inclusione prevede follow up periodici e il contatto diretto con le persone beneficiarie e l'organizzazione coinvolta.

3. CAPACITY BUILDING



Superare i pregiudizi nel mondo del lavoro impegna tutti gli attori della società civile: associazioni, cooperative, ONG, enti, fondazioni e organismi internazionali. Per generare un cambiamento duraturo e replicabile è necessario fare rete. Fondazione Adecco accompagna e sostiene NPO/NGO impegnate nell'inclusione lavorativa di soggetti in condizioni di vulnerabilità attraverso percorsi specifici. Fondazione Adecco sostiene il Terzo Settore nel difficile processo di coinvolgimen-

to degli attori del pubblico e del privato, per la costruzione di partnership efficaci. La Fondazione facilita la relazione tra mondo profit e no profit, promuovendo la formazione sui nuovi approcci teorici di orientamento al lavoro, fornendo strumenti e competenze specifiche e co-progettando, con l'obiettivo di creare Corporate Partnership efficaci e durature.

3.2

I progetti del 2023

EDUCAZIONE AL LAVORO

#RipartoDaMe2

Abitare la città

Amplia for Employability & Inclusion

Artemisia

Autismo in volo

COLORIAMOLINVISIBILE

Cuore Visconteo. Reti solidali contro la povertà

D.O.T.S. (Donne, Orientamento, Training & Skills)

Diversity, Equity & Inclusion Programme by Sace

Employment Skills for Refugees 4

FantaStorie per Disegnare il Futuro

Ipazia

L'universo dei mestieri

Mani in Pasta 2023

R.I.T.A (Reskilling, Inclusion, Talent, Achievement)

Ready for IT+

S.W.A.T (Supporting Women, Arousing Talents)

SMile

Valori-Amo

WIRED_Welcome Innovation 4 Refugee Employability through Digital Network

SENSIBILIZZAZIONI (DIVERSITY TALK)

Diversity Day - Aggity Italy

Nudging: la spinta gentile - Alnylam

Non solo Eva. Adamo ed Eva: come è cambiata l'immagine della donna e dell'uomo - BNP Paribas Leasing Solutions

Diversity Talk persone con sindrome di Down - Dispensa Emilia

Diversity Talk - Flextronics Design

Diversity Talk (Gender) - Hydro Extrusion

Diversity Talk - Kiabi

Neuro (A) Typical: Coloriamo l'invisibile - Capgemini

Diversity Talk - Primark



3.3

Focus principali progetti

J.P.Morgan



R.I.T.A(Reskilling, Inclusion, Talent, Achievement)

L'attenzione di Fondazione Adecco verso la questione di genere si traduce in azioni a sostegno della condizione femminile in tutta la sua complessità. I cambiamenti all'interno del mondo del lavoro e le trasformazioni sociali in corso, soprattutto conseguenti alla pandemia, hanno avuto un impatto negativo sulle donne, spesso impegnate nei settori più colpiti dalla crisi. Ragionando in ottica intersezionale, alcune categorie sono state maggiormente colpite proprio perché: madri, di origine straniera, con disabilità o vittime di violenza. Il programma biennale R.I.T.A (*Reskilling, Inclusion, Talent, Achievement*), sostenuto da JP Morgan Chase Foundation, è dedicato a duecento donne in situazione di vulnerabilità (con familiari a carico, disoccupate, con disabilità, rifugiate, vittime di violenza). Nel secondo anno di progetto sono proseguite le attività di rafforzamento della rete a sostegno dell'occupazione femminile, co-disegnando strumenti e progetti di inclusione in collaborazione con comuni, enti di Terzo Settore, imprese del territorio lombardo. Le partecipanti hanno preso parte a percorsi di *upskilling* e *reskilling*, accompagnamento psicologico, orientamento al lavoro, formazione professionale e mentoring. L'obiettivo è la creazione di un ecosistema di enti capace di accompagnare le donne verso l'autonomia, lavorando all'intersezione delle diverse identità sociali e trasformando le fratture e le discriminazioni subite in talenti da impiegare.



FINANZIATORE

JP Morgan Chase Foundation



OBIETTIVI

Costruzione di un modello partecipato di inclusione lavorativa di donne in situazione di difficoltà **200 donne orientate** al mondo del lavoro



RISULTATI

- 18** Tavoli di lavoro con enti pubblici e no profit
- 220** Donne coinvolte
- 220** Donne orientate
- 30** Dipendenti coinvolti in attività di mentoring e coaching
- 85** Donne formate professionalmente
- 22** Corsi di formazione professionale
- 103** Donne incluse al lavoro
 - 23** tirocini
 - 51** contratti a tempo determinato
 - 26** contratti a tempo indeterminato
 - 3** libera professione



STAKEHOLDER COINVOLTI

- 30** Aziende
- 18** Enti del Terzo Settore
- 6** Pubblica Amministrazione

- 2** Video storytelling
- 2** Eventi

Deloitte.



R.I.T.A. 2.0 (Reskilling, Inclusion, Talent, Achievement)

A fine 2023, R.I.T.A. è rifiorita. La prima edizione del progetto ha superato i risultati attesi e grazie alla fiducia data a Fondazione Adecco da due nuovi partner finanziatori - Fondazione Deloitte e Fondazione De Agostini - la progettualità prosegue per altre due annualità. Rispetto alla prima edizione, focalizzata sulla Lombardia, R.I.T.A. 2.0 punta a espandere l'azione anche sul territorio di Roma. Lo scopo è di capitalizzare i risultati ottenuti durante la prima edizione rafforzando la capacità della rete di soggetti pubblici, privati e no profit coinvolti. L'obiettivo, sulla base dei risultati raggiunti, rimane lo stesso: rafforzare la rete per offrire iniziative di orientamento, formazione professionale e *coaching* a cento donne in situazione di vulnerabilità. Inoltre, le donne coinvolte verranno supportate da un consulente psicologico e attraverso servizi di sostegno alla genitorialità come, ad esempio, *baby-sitting* e campi estivi.



FINANZIATORE

- Fondazione Deloitte
- Fondazione De Agostini



OBIETTIVI

Costruzione di un modello partecipato di inclusione lavorativa di donne in situazione di vulnerabilità



RISULTATI ATTESI

- 100** Donne coinvolte e orientate al mondo del lavoro
- 60** Donne incluse nel mondo del lavoro



W.I.R.E.D. Welcome Innovation 4 Refugee Employability through Digital Network

Il progetto *W.I.R.E.D. - Welcome Innovation 4 Refugee Employability through Digital Network*, sostenuto dall'Alto Commissariato delle Nazioni Unite per i rifugiati, conferma la collaborazione tra Fondazione Adecco e UNHCR, avviata nel 2017, con lo scopo di rafforzare le connessioni tra i diversi attori del sistema che, a vario titolo, concorrono all'inclusione sociale e lavorativa delle persone rifugiate (imprese, istituzioni, organizzazioni della società civile). Attraverso la metodologia di sistema, l'obiettivo è creare connessioni attraverso azioni di *Capacity building* per gli enti di Terzo Settore per far nascere sinergie profit e no-profit, pubblico-private che aumentino l'accessibilità del mondo del lavoro. Un'intenzione che Fondazione Adecco ha promosso collaborando con enti di tutta Italia e organizzazioni territoriali per promuovere azioni di un welfare di prossimità generativa. Viene quindi rafforzato il *Welcome Net*, una rete di enti qualificati del Terzo Settore a supporto delle aziende aderenti al programma *Welcome. Working for refugee integration* di UNHCR. Per facilitare il rapporto con gli attori locali, vengono creati e potenziati i *Welcome Liaison Officer*, facilitatori di rete su cinque città (Bari, Milano, Palermo, Roma, Torino). Infine, l'ecosistema creato si fa digitale: con lo scopo di raggiungere sempre più persone rifugiate, nel 2023, viene creata una nuova piattaforma digitale [Welcome in one click | Welcome \(unhcr.it\)](#) volta a facilitare le relazioni tra aziende, persone rifugiate e organizzazioni del Terzo Settore.



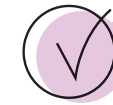
PARTNER

Alto Commissariato delle Nazioni Unite per i rifugiati (UNHCR)



OBIETTIVI

- Costruzione di un ecosistema pubblico - privato per aumentare i livelli di occupabilità delle persone rifugiate
- Promozione di un modello di welfare di comunità
- Sostegno all'inclusione lavorativa di persone rifugiate
- Potenziamento di una rete di enti no profit qualificati (Welcome Net)
- Creazione di una piattaforma digitale per aumentare le potenzialità dell'ecosistema



RISULTATI

- 98** Organizzazioni del Terzo Settore coinvolte
- 5** Welcome Liaison Officer coordinati e monitorati
- 67** Operatori sociali formati
- 316** Persone rifugiate supportate
- 92** Persone rifugiate incluse al lavoro
- 44** Aziende coinvolte
- 92** Persone incluse di cui **45** hanno ottenuto, subito o al termine del tirocinio, un contratto di lavoro (49%)



#Coloriamo l'invisibile

Giunto alla quarta edizione #Coloriamo l'invisibile - al lavoro per l'autismo porta avanti l'impegno sulla sensibilizzazione delle aziende sulle persone con autismo e l'inclusione delle stesse nel mondo del lavoro. Solitamente realizzato da Fondazione Adecco e sostenuto da donazioni private e attività di raccolta fondi, l'edizione del 2023 ha beneficiato anche del contributo di Flex Foundation, raggiungendo così più persone con autismo. Il progetto lavora su due fronti, quello dell'empowerment delle persone e quello della *Diversity, Equity & Inclusion* in azienda. #Coloriamo l'invisibile - al lavoro per l'autismo sostiene la creazione di contesti relazionali capaci di accogliere le esigenze di ognuno, mettendo le persone autistiche nelle condizioni di svolgere al meglio le proprie mansioni e valorizzandone il talento. Il percorso favorisce la presa di consapevolezza dei beneficiari coinvolti (giovani e adulti); sostiene la creazione di interazioni positive delle persone autistiche con i propri colleghi, attraverso percorsi di inserimento lavorativo in rete con organizzazioni ed enti del Terzo Settore.



FINANZIATORE

- Flex Foundation
- 5x1000
- Dual
- Mundys
- Perfetti Van Melle



PARTNER

Associazione DIESIS



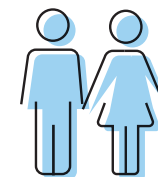
OBIETTIVI

Inclusione al lavoro di persone autistiche



RISULTATI

- 38** Persone orientate
- 32** Persone autistiche incluse al lavoro
- 19** Aziende ospitanti
- 2** Eventi



SENSIBILIZZATI

190 Dipendenti sensibilizzati



#RipartoDaMe2

Il progetto #Ripartodame2, promosso da Fondazione Alberto e Franca Riva, nasce per includere al lavoro 30 persone detenute nella II casa di reclusione Milano - Bollate, aventi diritto al lavoro fuori dalle mura (articolo 21). Giunto alla seconda edizione, nel 2023 ha visto la partecipazione di un partenariato più ampio e di un numero maggiore di partecipanti e aziende. Il percorso di coinvolgimento e inclusione socio-lavorativa si fonda su tre attività chiave: potenziamento delle competenze (professionali e trasversali), tirocinio in azienda, inclusione lavorativa duratura. L'obiettivo è rimettere al centro il talento della persona detenute superando i pregiudizi che spesso ostacolano il loro reinserimento in società. Per farlo Fondazione Adecco collabora con una rete di aziende ed enti del territorio con cui ha attivato sinergie positive per la presa in carico trasversale delle persone beneficiarie. Un progetto radicalmente innovativo che ha l'obiettivo di ridurre la recidiva attraverso il lavoro, rimettendo in circolo risorse personali, energia, desideri e competenze fuori dal contesto carcerario. Per la prima volta #RipartoDaMe2 coinvolge alcune detenute del reparto femminile, con lo scopo di combattere anche la discriminazione di genere, una potenziale barriera in più per chi è in cerca di una nuova possibilità.



FINANZIATORE

- Fondazione Alberto e Franca Riva
- Fondazione di Comunità Milano
- Fondazione Eagle
- Filantropia Attiva



PARTNER

- Università Cattolica del Sacro Cuore
- Centro Studi sugli Enti ecclesiastici e sugli altri enti senza fini di lucro (Cesen) dell'Università Cattolica del Sacro Cuore
- Il casa di reclusione Milano - Bollate
- Fondazione Enaip
- Cooperativa sociale articolo 3
- Centro di mediazione al lavoro - CELAV del Comune di Milano



OBIETTIVI

Inclusione al lavoro di **30 persone** detenute



RISULTATI

- 30** Persone orientate (25 uomini e 5 donne)
- 30** Persone formate
- 25** Persone incluse al lavoro
 - 14** contratti a tempo determinato
 - 11** contratto a tempo indeterminato
 - 3** lavorano presso il carcere
 - 2** hanno interrotto il tirocinio per sospensione art. 21
- 15** Aziende coinvolte
- 9** Aziende ospitanti
- 1** Webinar di sensibilizzazione alle aziende



SENSIBILIZZATI

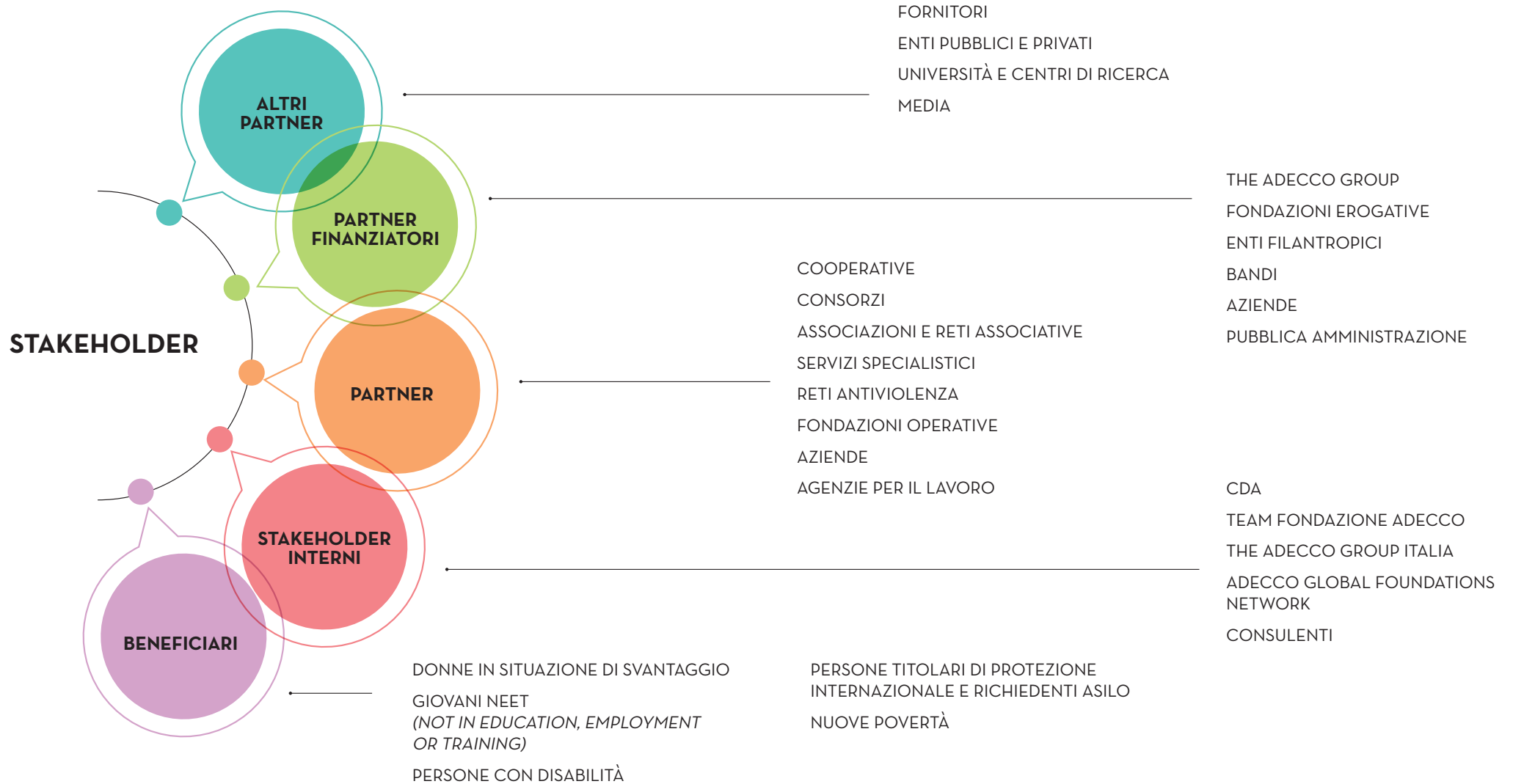
50 Dipendenti sensibilizzati

CAPITOLO 4
**La relazione
sociale**



4.1

La mappa degli stakeholder



4.2

Tavoli di lavoro e reti



ASSIFERO
ASSOCIAZIONE
ITALIANA
FONDAZIONI
E ENTI
FILANTROPICI

Nel 2023 Fondazione Adecco ha aderito alla rete di Assifero - Associazione Italiana Fondazioni ed Enti Filantropici. Insieme ai 167 associati, la nostra Fondazione lavora per aumentare la circolarità di informazioni, le buone pratiche e gli approcci innovativi, per rafforzare l'impatto sociale e promuovere, anche a livello na-

zionale ed europeo, un polo filantropico aggregativo con capacità di rappresentanza, proposta, collaborazione e maggiore efficacia e sostenibilità. Entrando in Assifero, Fondazione Adecco ha aumentato il proprio raggio di azione, avendo la possibilità di relazionarsi con un contesto filantropico di livello europeo.



ASviS
ALLEANZA ITALIANA
PER LO SVILUPPO
SOSTENIBILE

In quanto membro di ASviS - Alleanza per lo sviluppo sostenibile, Fondazione Adecco è impegnata nella promozione della cultura delle pari opportunità e del lavoro dignitoso. Nello specifico, la Fondazione partecipa al gruppo di lavoro fondazioni dell'Obiettivo 8 (SDG), che ha lo scopo di e si adopera per incentivare una crescita economica duratu-

ra, inclusiva e sostenibile e un'occupazione piena e produttiva per tutti. Il gruppo di lavoro dell'Alleanza, di cui Fondazione Adecco è parte, è nato per mettere a confronto le opinioni di esperti su temi specifici, al fine di elaborare proposte comuni e favorire lo scambio delle migliori pratiche per far progredire l'Italia sul sentiero della sostenibilità.



BANCO DELL'ENERGIA

Nel 2023 Fondazione Adecco è entrata a far parte del Banco dell'Energia: una rete di associazioni di categoria, referenti istituzionali e stakeholder che si riuniscono con l'obiettivo di sensibilizzare l'opinione pubblica in merito al tema dell'emergenza energetica e di mettere in campo azioni concrete per

fronteggiarne le conseguenze, aumentando la consapevolezza sui consumi e sostenendo le persone più vulnerabili.

Grazie ai suoi progetti, Fondazione Adecco è impegnata nel sostenere le persone e famiglie fragili, spesso impossibilitate ad accedere ai servizi energetici essenziali.



CARTA PER LE PARI OPPORTUNITÀ

Nel 2023 Fondazione Adecco firma la Carta per le Pari Opportunità e l'Uguaglianza sul Lavoro - *Italian Diversity Charter*: un documento nato per promuovere la diffusione di una cultura aziendale e di politiche delle risorse umane inclusive, libere da discriminazioni e pregiudizi e capaci di valorizzare i talenti in tutta la loro diversità.

La Carta per le Pari Opportunità, lanciata da Fondazione Sodalitas nel 2006, costituisce la delegazione italiana all'interno della **Piattaforma Europea delle Diversity Charters, uno strumento promosso** dalla Commissione Europea per contribuire concretamente a combattere la discriminazione sul luogo di lavoro.



CUORE VISCONTEO

Nata nel 2021, Cuore Visconteo è una rete composta da numerose realtà pubbliche e private, *profit* e *not for profit* - tra cui Fondazione Adecco - che si adoperano per sostenere le persone che vivono una condizione di povertà ed emarginazione sociale e sono residenti nei comuni di Rozzano, Opera, Lo-

cate di Triulzi, Basiglio, Lacchiarella, Zibido San Giacomo e Pieve Emanuele.

Nello specifico, attraverso azioni di formazione e orientamento al lavoro, Fondazione Adecco si occupa di dare vita a delle progettualità capaci di favorire l'occupabilità delle persone vulnerabili.



SPORT FOR INCLUSION NETWORK

Fondazione Adecco è tra i fondatori di *Sport for Inclusion Network*, una *community* indipendente, nata nel 2022, che promuove il valore dello sport come strumento di inclusione sociale e di abbattimento delle barriere e favorisce la collaborazione tra il mondo no-profit e, appunto, quello dello sport. Grazie alle attività di questa rete,

Fondazione Adecco, insieme alle altre realtà associate, promuove una cultura sportiva inclusiva e rivolta soprattutto alle persone fragili, dando così concretezza alle indicazioni del Libro Bianco sullo sport della Commissione Europea e alla Convenzione ONU del 1989 sui diritti dell'infanzia e dell'adolescenza.



WELCOME NET - UNHCR

Creata dall'Alto Commissariato delle Nazioni Unite per i rifugiati (UNHCR), WelcomeNet è una rete composta da quasi 100 organizzazioni della società civile che gestiscono progetti di accoglienza e da servizi al lavoro pubblici e privati.

È un network qualificato che prende forma dal progetto "Welcome" di UNHCR per supportare le aziende nella costruzione di *corporate partnership* finalizzate all'inclusione lavorativa delle persone rifugiate.

L'obiettivo è promuovere una sempre mag-

giore efficacia degli interventi di inclusione, ampliando le opportunità di accesso al mercato del lavoro e riconoscendo il valore dei soggetti partner di prossimità che operano nei territori. La condivisione della metodologia di sistema e dei processi di empowerment di Fondazione Adecco ha permesso la diffusione di strumenti e processi coerenti, per aumentare l'efficacia dei percorsi di inclusione e la partecipazione di tutti gli attori coinvolti in processi di innovazione sociale e aziendale.



THE ADECCO FOUNDATIONS (GLOBAL ADECCO FOUNDATIONS)

Fondazione Adecco è parte integrante del network globale di fondazioni di The Adecco Group: un insieme di enti eterogenei e internazionali, che si occupano di sostenibilità, DE&I e pari opportunità nel mondo del lavoro e si impegnano vicendevolmente

a condividere buone pratiche, progettualità e obiettivi futuri.

Oltre a Fondazione Adecco, fanno parte di questo network realtà del nostro Gruppo provenienti da Spagna, Francia, Germania, Svizzera, Stati Uniti d'America.

4.3

Le partnership sul territorio

AGENZIA ONU

- Alto Commissariato delle Nazioni Unite per i rifugiati (UNHCR)

ASSOCIAZIONI

- Adl Zavidovici Onlus
- AGPD (Associazione Genitori e Persone con Sindrome di Down)
- AIDP (Associazione Italiana Direzione Del Personale)
- Amani Onlus
- Aps Cambalache
- Aps Terzo Millennio - Laboratorio di Umana Solidarietà
- Arci
- Arci Comitato Territoriale Prato - Aps
- Arci L'aquila Aps
- Arci Nazionale
- Arcisolidarietà Ora D'aria
- Ardea
- Arti e Mestieri Sociali
- Assifero - Associazione Italiana delle Fondazioni e Enti Filantropici
- Associazione Anti Violenza "Chiama Chiama"
- Associazione Arci Salerno
- Associazione Capitolina Odv
- Associazione Casa Amica Osv
- Associazione Ciessevi Milano - ETS
- Associazione Diesis
- Associazione Generazione Ponte
- Associazione Il Mondo nella Città Onlus
- Associazione La Kasbah
- Associazione La Rotonda
- Associazione L'amico Charly Ets
- Associazione Mondo Donna Onlus
- Associazione San Cristoforo
- Associazione Vittime Civili Di Guerra
- ASviS (Alleanza Italiana per lo Sviluppo Sostenibile)
- Azione Contro La Fame
- Bionic People
- Cdo - Compagnia Delle Opere
- CIAC Impresa sociale ETS (Centro Immigrazione Asilo Cooperazione internazionale di Parma e provincia)
- CIAO Onlus
- Cidis Onlus
- CIR - Consiglio Italiano per i Rifugiati Onlus
- Comunità di S. Egidio
- Consapevolezza di Venere
- Cooperazione e Confronto Odv
- Croce Rossa Italiana
- Croce Rossa Italiana - Comitato di Pisa
- D.i.Re
- Etnie Aps Onlus
- Famiglie SMA Aps Ets
- ForMattArt
- Mosaico - Azioni per i Rifugiati
- Nowalls Aps
- Opera Liquida
- Playmore!
- Prioritalia
- Progetto Aisha
- Progetto SAI Empolese Valdelsa
- Progetto Sai Ordinari Firenze _Caritas
- Refugees Welcome (Servizio Peer-Tutoring) e Progetto Arca (SAI)
- SAI Nuovi Indizi Fermo
- SAI Valli Etrusche (Oxfam)
- Strutture Arci
- Sustainability Makers
- Vis - Volontariato Internazionale per lo Sviluppo

AZIENDE

Commercio e Gdo

- Calzedonia Spa
- Camomilla Italia Srl
- Decathlon Italia Srl
- Diageo Spa
- Gucci Spa
- In's Mercato Spa
- Kiabi - Seki Srl
- Leroy Merlin Italia Srl
- Maisons du Monde Italie Spa
- Moncler Spa
- Odstore Srl
- Oviessa (Gruppo Coin Spa)
- PepsiCo Beverages Italia Srl
- Puma Italia Srl
- Uniqlo Co Ltd
- Valentino Spa

Industria

- Amplia Infrastructures Spa
- Breton Spa
- Capgemini Italia Spa
- Cnh Italia Spa
- Global Srl
- Kohler Italia Kitchen Srl
- Olimpia Splendid Spa
- Perfetti Van Melle Italia Srl
- Pirelli & C. Spa
- Stahl Italia Srl
- Tefin Srl

Ristorazione

- Alice Pizza Spa
- Autogrill Spa
- Berberé Srl
- Eataly Spa
- Dispensa Emilia
- La Dogana del Buongusto
- La Piodineria
- McDonald's
- Panificio Silini Giovanni
- Road House Spa

Sanità e Farmaceutica

- Alnylam Italy Srl
- Chiesi Italia Spa
- Fidia Farmaceutici Spa
- Medtronic Italia Spa
- Pfizer Italia Srl
- Sol - Vivisol Srl
- Steris Corporation

Servizi

- Accenture Italia Spa
- Aggity Italy Srl
- ALTEN Group
- Andriani Spa
- Atlantia Srl
- Bending Spoons Spa
- Casa Cipriani
- Credit Agricole
- Deloitte Italy Spa
- Docebo Spa
- DUAL Italia Spa
- Ectm Srl
- Enav
- Federazione Trentina Delle Cooperative

- Four Seasons Hotel
- Ge Healthcare
- Gran Melià Luxury Hotel
- Hls Security & Global Service Srl
- Hotel Principe Di Savoia
- Pandora Italia Srl
- Repower Italia Spa
- Sace S.p.A.
- Sephora Italia
- Studio Bonelli Erede Pappalardo
- Studio Legale Associato in association with Linklaters LLP

Trasporti e logistica

- Amazon Italia
- Marcevaggi Spa
- Testori Spa

CENTRI DI RICERCA

- Arcolab
- CESEN Centro studi sugli enti ecclesiastici dell'Università Cattolica del sacro cuore
- Codici - Ricerca e Intervento Cooperativa sociale

COOPERATIVE E CONSORZI

- Agenzia Winner Mestieri Forlì
- Agorà Soc. Coop. Soc.
- Arci Anti Tratta
- Area Integrazione Ats 12 Progetto SAI (Ex Siproimi) "Ancona Provincia d'asilo" Polo 9 Società Cooperativa Sociale Impresa Sociale
- Arnera - Società Cooperativa Sociale
- C.S.R. - Consorzio Sociale Romagnolo - Cooperativa Sociale Arl
- Caleidos Cooperativa Sociale Onlus
- Casa delle Culture (Coop Medtraining)
- Il Cammino Cooperativa Sociale Onlus Triggiano (Ba)
- Casa Emmaus Inglesias
- Cidas Soc. Coop. Soc. A R.L. Impresa Sociale
- Cis Compagnia Di Iniziative Sociali Consorzio Società Cooperativa Sociale
- Codess Fvg
- Consorzio Communitas
- Cooperativa Crea
- Cooperativa Crescere Insieme (Wewelcome)

- Cooperativa Help Gestore Del "Condominio Sociale Albalonga"
- Cooperativa Il Samaritano Onlus - Caritas Diocesana Veronese
- Cooperativa Lees
- Cooperativa Res
- Cooperativa Roma Solidarietà (CRS)
- Cooperativa San Francesco
- Cooperativa Sociale Cooss Marche Onlus
- Cooperativa Sociale Parsec
- Cooperativa Team
- Folias Formazione
- Il Pugno Aperto Soc. Coop. Soc. Sai Bg (Ente Gestore Pugno Aperto)
- Informagiovani
- Irecoop Emilia Romagna
- Lai-Momo
- Le Soleil
- Liberazione E Speranza
- Madonna Della Carità - Cooperativa Sociale A Responsabilità Limitata
- Mestieri Campania

- On The Road Società Cooperativa Sociale
- Open Group Società Cooperativa Sociale O.N.L.U.S.
- Oxfam Italia Intercultura Cooperativa Sociale
- Porto Alegre Coop. Soc. A R.L. Onlus
- Progetto Mirasole
- Progetto SAI
- Programma Sannicandro
- SAI
- SAI Aida Roma (Colleferro)/Sai Gea
- SAI Msna
- SAI Pantano
- SAI Welhome - Coop Idea Prisma 82
- Solidarci Soc. Coop. Sociale
- Solidarietà e Servizi Cooperativa Sociale
- Spazio Aperto Servizi
- Sprar Metropolis
- Un Mondo di Gioia

ENTI ECCLESIASTICI

- Caritas Italiana
- Centro Astalli
- CSD Diaconia Valdese
- Federazione delle Chiese Evangeliche

FONDAZIONI

- Enaip Lombardia
- Fondaca - Fondazione per la cittadinanza attiva
- Fondazione Accademia di comunicazione
- Fondazione Aem - Gruppo A2a
- Fondazione Alberto e Franca Riva
- Fondazione Allianz Umanamente
- Fondazione Appennino
- Fondazione Aquila per lo Sport Trentino
- Fondazione Arché Onlus
- Fondazione Astalli
- Fondazione Aurora
- Fondazione Banco Alimentare Onlus
- Fondazione Banco Dell'energia
- Fondazione Banco Farmaceutico Onlus
- Fondazione Barilla Center for Food and Nutrition (BCFN)
- Fondazione Bpm
- Fondazione Bruno Buozzi
- Fondazione Cariplo
- Fondazione Comitans
- Fondazione Compagnia di San Paolo
- Fondazione con il Sud
- Fondazione di Comunità Milano
- Fondazione Donor Italia Onlus
- Fondazione Dynamo Camp Onlus
- Fondazione Eagle
- Fondazione Ebbene
- Fondazione Edoardo Garrone
- Fondazione Ey Italia Onlus
- Fondazione Fightthestroke
- Fondazione Giacomo Brodolini
- Fondazione Giovanni Paolo II per lo Sport
- Fondazione Italiana Accenture
- Fondazione Laureus Sport for Good
- Fondazione Mazzola
- Fondazione Milan
- Fondazione Mondo Digitale
- Fondazione Pietro Pittini
- Fondazione Politecnico Di Milano
- Fondation Pro Montagna Valtournanche
- Fondazione Progetto Arca
- Fondazione Sacra Famiglia
- Fondazione Scholas Occurrentes
- Fondazione Snam
- Fondazione Sodalitas
- Fondazione Time2
- Fondazione Unipolis
- Fondazione Vincenzo Casillo
- Lymph Foundation Aosta

PUBBLICA AMMINISTRAZIONE

- Accoglienza Metropolitana Città Metropolitana Di Cagliari Cooperazione E Confronto Odv/La Collina
- Afol Metropolitana
- Agenzia Piemonte Lavoro
- Assessorato alle Pari Opportunità Comune di Milano
- Celav (Centro di Mediazione al Lavoro Comune Di Milano)
- Centri di Orientamento al Lavoro
- Città Metropolitana di Milano
- Comune Di Cremona
- Comune Di Milano
- Municipio IV - Comune di Milano
- Porta Futuro
- Progetto Accoglienza Diffusa Profughi Ucraini in Famiglia
- Progetto Fami Ancora
- Progetto SAI Comune di Verona
- Programma Grumo Appula
- Roma Capitale
- RUP Palermo
- SAI Tusa Gestito Dalla Cooperativa San Francesco
- Servizio Immigrazione e Promozione dei Diritti di Cittadinanza e dell'Asilo
- Veneto Lavoro

4.1

Cosa dicono di noi

AZIENDE

“Creare un ambiente di lavoro plurale, sicuro e libero da discriminazioni è alla base della nostra cultura aziendale. Prendere parte ai tanti progetti promossi da Fondazione Adecco ci ha consentito di diffondere la cultura dell’inclusione all’interno della nostra azienda, creando consapevolezza rispetto al valore aggiunto che ciascuna persona, nella propria unicità, può apportare all’interno di un gruppo di lavoro”

Eugenia Buono

HR Generalist Berberè

BERBERÈ
Pizzeria
LIEVITO MADRE DAL 2010

“L’inserimento di una persona rifugiata in azienda non è solo un’importante azione di inclusione sociale, ma rappresenta un acceleratore della cultura aziendale, un nutrimento per la sua capacità di innovare e competere, un’opportunità unica per misurarsi con la diversità e incorporarla a pieno nei propri processi”

Gianluca Cabula,

Human Solution Designer

| Diversity, Inclusion & Wellbeing SACE

SACE

“Le cose non si fanno da sole, ma con ascolto, attenzione e buona volontà di tutti si ottengono risultati straordinari e impensabili, con soddisfazione umana e professionale”

**Viola Di Claudio
e Valentina Neutro**

HR Director e HR Manager La Piadineria



ENTE DI RICERCA

“L’esperienza di valutazione del progetto #RipartoDaMe mi ha permesso di conoscere e apprezzare la passione e la competenza dei professionisti coinvolti in Fondazione Adecco. Affrontando la sfida difficile dell’inserimento lavorativo di persone fragili (in questo caso detenute), Fondazione Adecco ha saputo distinguersi come attore chiave, contribuendo in modo essenziale all’ottima riuscita del progetto”

Luca Pesenti

*Professore Associato di Sociologia Generale
/ Direttore scientifico dell’Executive Master in “Terzo Settore e
Impresa Sociale” presso Altis - Alta Scuola Impresa
e Società dell’Università Cattolica*



**UNIVERSITÀ
CATTOLICA**
del Sacro Cuore



TERZO SETTORE

“La partnership quinquennale con Fondazione Adecco è di fondamentale importanza per UNHCR. Insieme abbiamo sviluppato un modello di intervento complesso ed efficace, con l’obiettivo di facilitare i percorsi di inclusione lavorativa delle persone rifugiate e richiedenti asilo. In questo senso si orienta la creazione di una rete multilivello e multistakeholder volta a sviluppare corporate partnership tra aziende e organizzazioni della società civile. Fondazione Adecco si distingue per la sua professionalità e competenza. Il suo contributo è centrale per la promozione di un dialogo assiduo e proficuo con le aziende e per

la costruzione del Welcome Net: un’ampissima rete qualificata di realtà del Terzo Settore. Nel 2023, nell’ambito del progetto W.I.R.E.D. (Welcome Innovation 4 Refugee Employability through Digital Network), la Fondazione ha sposato la sfida del digitale proposta da UNHCR e insieme abbiamo trasferito il modello d’azione sulla piattaforma **Welcome in one click** con l’obiettivo di raggiungere sempre più beneficiari”

Andrea De Bonis

Protection Associate UNHCR



PUBBLICA AMMINISTRAZIONE

“Con Fondazione Adecco allarghiamo e rafforziamo il nostro impegno comune nel promuovere l’empowerment delle donne, delle persone con disabilità e delle minoranze con progetti innovativi di inserimento lavorativo. È un’alleanza preziosa per un cambiamento sociale costruito supportando anche le persone vulnerabili nella scoperta dei propri talenti e nel trovare la forza di prendere in mano il proprio futuro per migliorarlo. Complimenti per i risultati raggiunto e continuiamo insieme, convinti del potere trasformativo della diversità e dell’inclusione”

Diana Alessandra De Marchi,

*Presidente Commissione Pari Opportunità e Diritti Civili
Comune di Milano, Delega Lavoro e Politiche Sociali Città
Metropolitana Milano*



LE PERSONE CHE SUPPORTIAMO

“Dopo tanti anni di galera, il carattere si indebolisce. Con il corso di Fondazione Adecco ci hanno aggiornato, non siamo rimasti a parlare di galera, siamo andati avanti”

#RipartoDaMe2

“Quando penso a tutto il percorso, mi emoziono. Mi emoziono perché è una cosa bellissima. Se veramente una persona ce la mette tutta... perché ci tiene a una cosa, e io ci tengo! Anche con chi sono qua, che lavorano, che sono anche altri ragazzi, vedo che ci tengono tanto a questo progetto. Perché ti porta...c'è un futuro dietro e una persona ha bisogno di un futuro! Noi abbiamo bisogno di un futuro e non si deve fermare solo qua, deve andare avanti... lo sinceramente mi immagino con una famiglia, una casa e con il lavoro sempre. Questo lavoro. Poi...scoprire...qualcosa di nuovo nel contesto di lavoro...nel contesto...sempre! Perché impari sempre, imparare ogni giorno di più! Questo progetto è importantissimo per me”

#RipartoDaMe2



“Il progetto R.I.T.A. mi ha aiutata ad incontrare nuove persone e arricchire la mia vita e le mie competenze; dopo il percorso ero pronta ad affrontare un colloquio di lavoro”

**R.I.T.A. (Reskilling, Inclusion,
Talent, Achievement)**

“C'è un patrimonio dentro ogni persona e Fondazione Adecco, tramite il suo lavoro, individua tutto il potenziale, lo porta alla luce e aiuta a farlo fiorire. Da quando ha iniziato il percorso con Fondazione Adecco, Carlo è rifiorito, è un'altra persona. La trafila per arrivare a una situazione di piena dignità non è semplice e quello che la Fondazione fa con il progetto #COLORIAMOLINVISIBILE è dare dignità alle persone autistiche attraverso il lavoro. Il nostro desiderio è che si possa replicare per 100, 1000 Carlo”

#COLORIAMOLINVISIBILE

“Sarei senza lavoro, a casa, scoraggiata e senza sogni. Ora sogno perché so che il lavoro che sto facendo mi serve per aggiungere esperienza utile a ciò che voglio fare dopo”

**R.I.T.A. (Reskilling, Inclusion,
Talent, Achievement)**

“Amo troppo questo lavoro. Ho trovato tutti i colleghi come una famiglia. Ti aiutano, se ci sono cose che non capisco mi spiegano, tutti danno una mano a tutti, così il lavoro diventa facile e lo fanno con il cuore, non c'è la discriminazione, niente di negativo. A me piace molto”

**W.I.R.E.D.
(Welcome Innovation 4 Refugee
Employability through Digital Network)**

4.5

Eventi 2023

Fondazione Adecco organizza e partecipa a numerose iniziative legate al binomio DE&I e mondo del lavoro.

18.01	Progetto con iO Donna per il progetto "99 e lode"	Fondazione Adecco partecipa, insieme a iO Donna, Fastweb Digital Academy, Cariplo Factory, Fondazione Cariplo, EY e PHYD, a una giornata di orientamento al lavoro per 99 giovani donne.
07.02	Il Vantaggio della Neurodiversità - Perché e come portare la neurodiversità in azienda (focus sullo spettro autistico)	Fondazione Adecco, con il supporto di Auticon, organizza una giornata di formazione e confronto presso la Graduate School of Management del PoliMi, presentando le best practice del progetto #COLORIAMOLINVISIBILE.
12.05	Autismo al lavoro con Tony Attwood	Fondazione Adecco e Associazione Diesis presentano il progetto #COLORIAMOLINVISIBILE.
22.05	Autismo, Autonomia, Atelier!	Fondazione Adecco partecipa a un tavolo di lavoro per l'autonomia e l'inclusione lavorativa delle persone autistiche, presentando il progetto Atelier: un laboratorio esperienziale di lavoro pensato per le persone autistiche e realizzato in collaborazione con l'Associazione Diesis.
24.05	Accessibilità e Inclusione Microsoft	Fondazione Adecco, insieme ad AID, CRUI, Barilla, EY, Eni, Poste Italiane, Gruppo Sella, Unicredit, TIM e Valore D, aderisce al Programma Alleanza per l'Accessibilità e l'Inclusione. Questa iniziativa è promossa da Microsoft Italia con l'obiettivo di sviluppare progettualità congiunte volte a promuovere una maggiore DE&I, facendo leva sulle nuove tecnologie come l'Intelligenza Artificiale e Cloud Computing.
08.06	Comunità coese: sfide e prospettive dell'azione comune per l'accesso ai servizi delle persone rifugiate	Fondazione Adecco partecipa, insieme a UNHCR, Comune di Bari, Action Aid, Refugees Welcome, ad un tavolo di lavoro sull'inclusione lavorativa delle persone rifugiate e richiedenti asilo.



02-03.09	Convegno Nazionale Famiglie SMA 2023. SMA: i nuovi bisogni al centro	Fondazione Adecco interviene al Convegno annuale di Famiglie SMA, presentando il progetto SMile, in collaborazione con Famiglie SMA.
11-12.09	Annual Head of Foundations Meeting	Fondazione Adecco partecipa, insieme alle altre fondazioni del Gruppo, a un osservatorio internazionale sui temi della sostenibilità, equità e pari opportunità nel mondo del lavoro.
27.09	Una rete sociale per il lavoro di donne e giovani	Fondazione Adecco presenta, insieme a Mondo Digitale, il progetto SWAT. L'iniziativa ha l'obiettivo di supportare 250 donne tra i 18 e i 50 anni attraverso percorsi di orientamento e educazione al lavoro.
04-05-06.10	Salone della CSR e dell'innovazione sociale	Intervento di Fondazione Adecco presso l'Università Bocconi con un focus specifico sul progetto #RipartoDaMe e sul reinserimento lavorativo delle persone detenute.
26.10	Valori-Amo	Fondazione Adecco, insieme alla Cooperativa Crea e a Consapevolezza di Venere, presenta Valori-Amo, un progetto volto a favorire l'inclusione e l'indipendenza economica delle persone con fragilità psichica e relazionale.
06-07.11	Philanthropy Experience 2023 - La Filantropia al lavoro su senso e soluzioni. Sperimentare, fallire, apprendere, migliorare	Fondazione Adecco partecipa alla Philanthropy Experience 2023, intervenendo alla tavola rotonda "Transizione Scuola-Lavoro: analisi di scenario e modelli di intervento".
22-24.11	Impact Week 2023	Fondazione Adecco partecipa, insieme a Innovation Foundation, al più grande evento europeo sulla filantropia, organizzato da Impact Europe, Fondazione CRT e Fondazione Compagnia di San Paolo.

DIVERSITY, EQUITY & INCLUSION: CREARE VALORE PER IL MONDO DEL LAVORO E PER LA SOCIETÀ



Il 19 giugno 2023, Fondazione Adecco, insieme a The Adecco Group, ha presentato il white paper “*Diversity, Equity & Inclusion: creare valore per il mondo del lavoro e per la società*”: una ricerca nata per provare a tracciare il quadro dell’attuale situazione della DE&I nelle organizzazioni italiane e identificare le migliori iniziative da mettere in atto al fine di rendere il mondo lavorativo realmente eterogeneo ed equo. Dall’indagine, che ha coinvolto oltre 5.000 lavoratori e 500 aziende, è emerso come le iniziative di DE&I messe in campo dalle organizzazioni siano oggi non solo fondamentali in un’ottica di responsabilità sociale, ma anche cruciali per la crescita e lo sviluppo delle imprese stesse.

[LINK](#)

COLORIAMO L’INVISIBILE: INSIEME CONTRO IL PREGIUDIZIO



Il 22 giugno 2023, Fondazione Adecco e Associazione DIESIS hanno organizzato “Coloriamo l’invisibile: insieme contro i pregiudizi”: un evento nato per celebrare i percorsi di orientamento e inclusione lavorativa delle persone autistiche coinvolte nel progetto “Coloriamo l’invisibile”. Oltre a una tavola rotonda, che ha visto anche la partecipazione e moderazione di alcuni dei beneficiari del progetto, è stato organizzato un momento di confronto e riflessione che ha coinvolto non solo le persone autistiche presenti, ma anche i loro genitori, un gruppo di esperti HR e referenti aziendali. Il workshop, che è stato coordinato da Sara Selicato, Educatrice dell’Associazione DIESIS, e da Cristina Panisi, Pediatra, Ph.D in Psicologia, neuroscienze e statistica medica presso Fondazione Istituto Sacra Famiglia e IRCCS Eugenio Medea, si è focalizzato sulla buone pratiche relative alla gestione delle relazioni con le persone autistiche e ai colloqui di lavoro che le vedono coinvolte.

PREMIO WELCOME. WORKING FOR REFUGEE INTEGRATION



Il 26 giugno 2023 ha avuto luogo la cerimonia di assegnazione del premio Welcome presso l'Auditorium della Tecnica di Confindustria di Roma. Ricevendo il premio *Welcome. Working for refugee integration* dell'Alto Commissariato delle Nazioni Unite per i Rifugiati (UNHCR), per il quinto anno consecutivo, The Adecco Group, insieme a Fondazione Adecco, rientra tra le 167 aziende italiane che si sono distinte per aver favorito l'occupazione delle persone rifugiate, sostenendo il loro processo d'integrazione nel nostro Paese. Solo nel 2022 sono state più di 2.500 le persone rifugiate avviate al lavoro dal nostro Gruppo. Alla cerimonia di premiazione hanno preso parte Monica Magri, HR & Organization Director di The Adecco Group Italia, e Francesco Reale, Segretario Generale di Fondazione Adecco. Il progetto *Welcome. Working for refugee integration* è sostenuto da Ministero del Lavoro e delle Politiche Sociali, Confindustria e Global Compact Network Italia. Si avvale inoltre del supporto della Tent Partnership.

R.I.T.A WOMEN INCLUSION AWARD



Il 10 novembre 2023, presso la Sala Alessi di Palazzo Marino del Comune di Milano, si è tenuto l'evento "R.I.T.A - Women Inclusion Award". In questa occasione, Fondazione Adecco e JP Morgan Chase hanno celebrato, insieme ai partner di progetto, il raggiungimento e superamento degli obiettivi di R.I.T.A. (*Reskilling, Inclusion, Talent, Achievement*) e discusso, durante una tavola rotonda che ha coinvolto numerosi speaker d'eccezione, delle difficoltà che le donne incontrano, ancora oggi, nel mondo del lavoro e delle possibili soluzioni che le organizzazioni possono adottare per raggiungere la gender equity. In questa occasione, le aziende che si sono messe in gioco promuovendo percorsi di inclusione destinati a donne vulnerabili.

IL KICK OFF 2024 DI THE ADECCO GROUP ITALIA



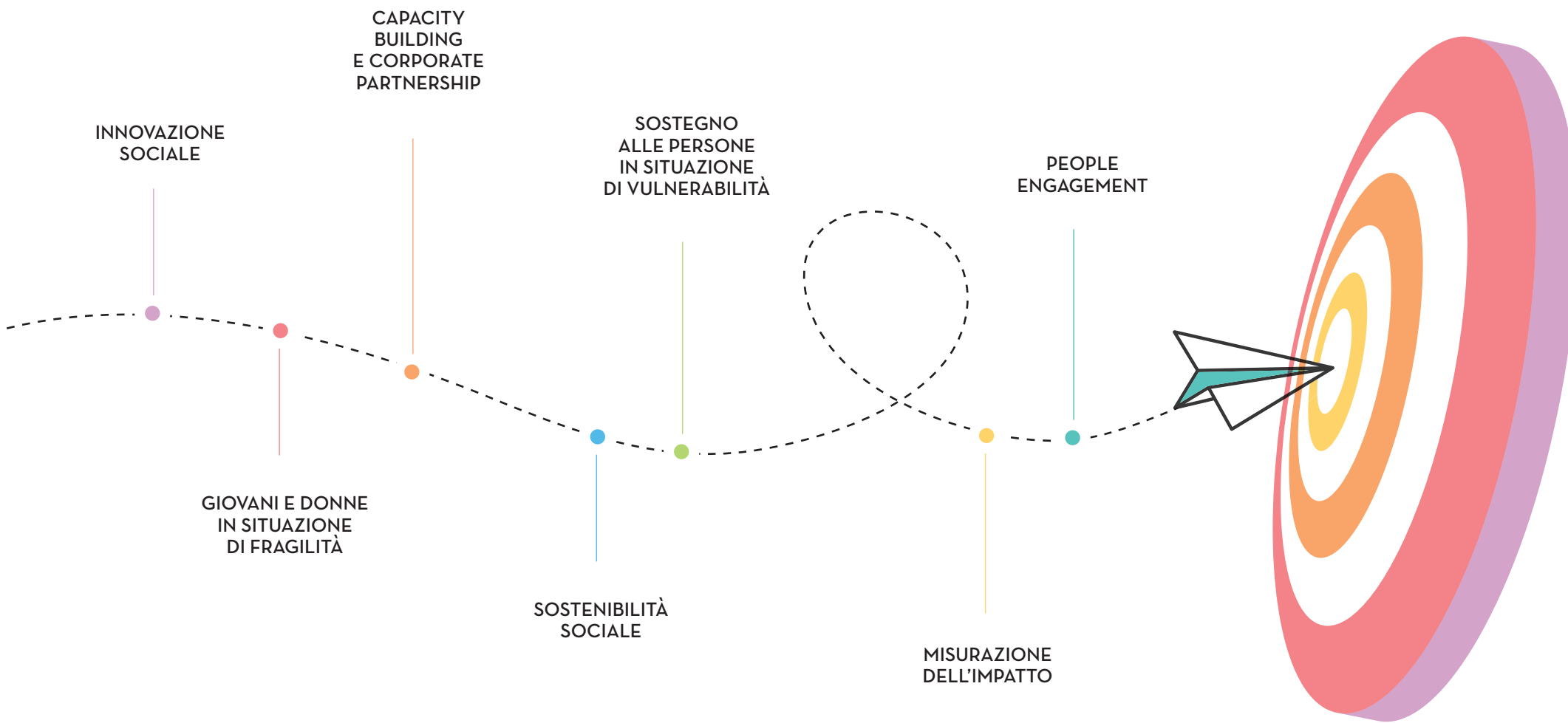
Il 21 dicembre 2023, presso il Superstudio Maxi di Milano, si è tenuto il National Kick Off 2024 di The Adecco Group. Insieme a speaker e ospiti d'eccezione, l'evento ha raccontato i successi del gruppo, ripercorrendo i risultati del 2023 e i punti di sviluppo per il 2024, guardando a nuovi orizzonti e nuove sfide. Un racconto all'insegna del *claim* OPEN, con l'obiettivo di aprire il dialogo partendo da tre parole chiave: passione, crescita e innovazione. In questa occasione, Laura Ciardiello, Responsabile Sviluppo Progetti e Fundraising di Fondazione Adecco, ha presentato i successi del progetto #RipartoDaMe2, sviluppato con Fondazione Alberto e Franca Riva e il Carcere di Bollate, a 2700 colleghi in presenza e quasi 800 in streaming.

CAPITOLO 5
**Gli obiettivi
e i risultati**



5.1

Gli obiettivi

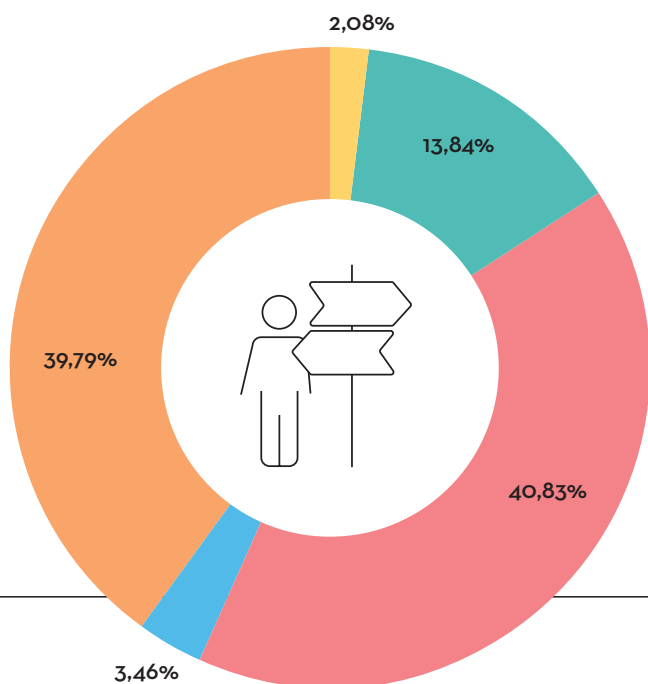


5.2

I risultati del 2023

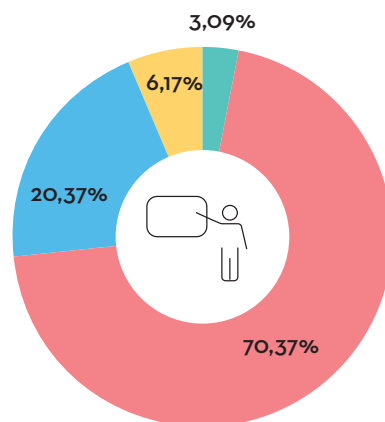
PERSONE ORIENTATE

289



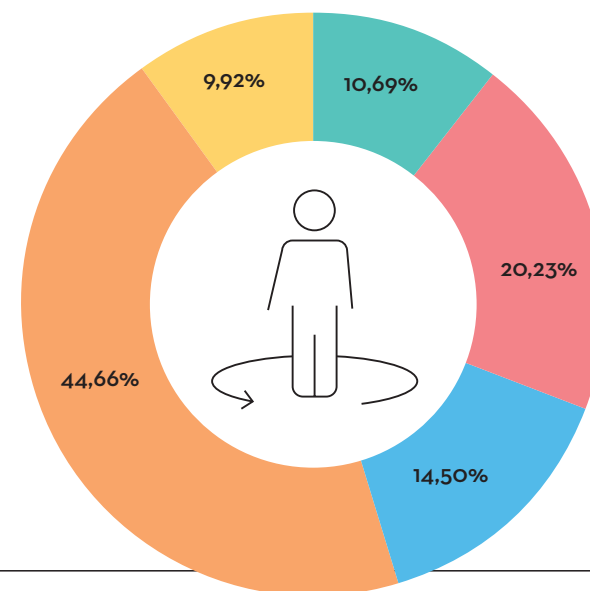
PERSONE FORMATE

162



PERSONE INCLUSE

262



PERSONE COINVOLTE

613

Persone con disabilità

Donne in situazione di svantaggio

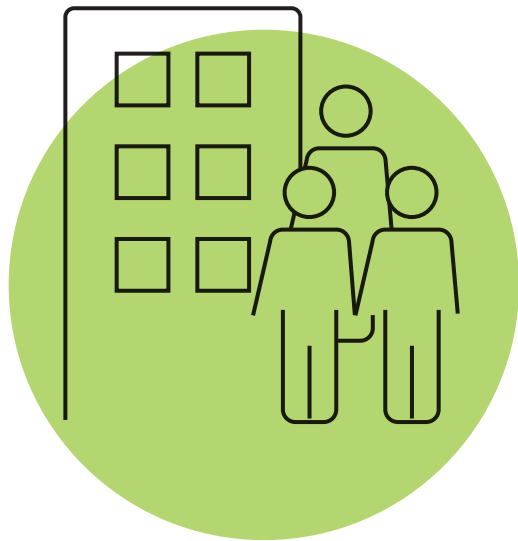
Giovani Neet

Rifugiati e richiedenti asilo

Nuove povertà

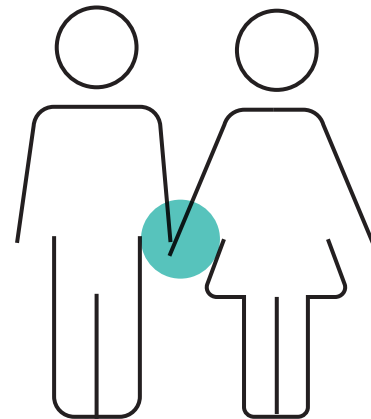
**DIPENDENTI
SENSIBILIZZATI**

682



**OPERATORI
SOCIALI FORMATI**

108



**BENEFICIARI
INDIRETTI**

483



OPPORTUNITÀ DI OCCUPAZIONE

BL/TIROCINI/STAGE

SOMMINISTRAZIONE

TEMPO INDETERMINATO

TEMPO DETERMINATO

ALTRO

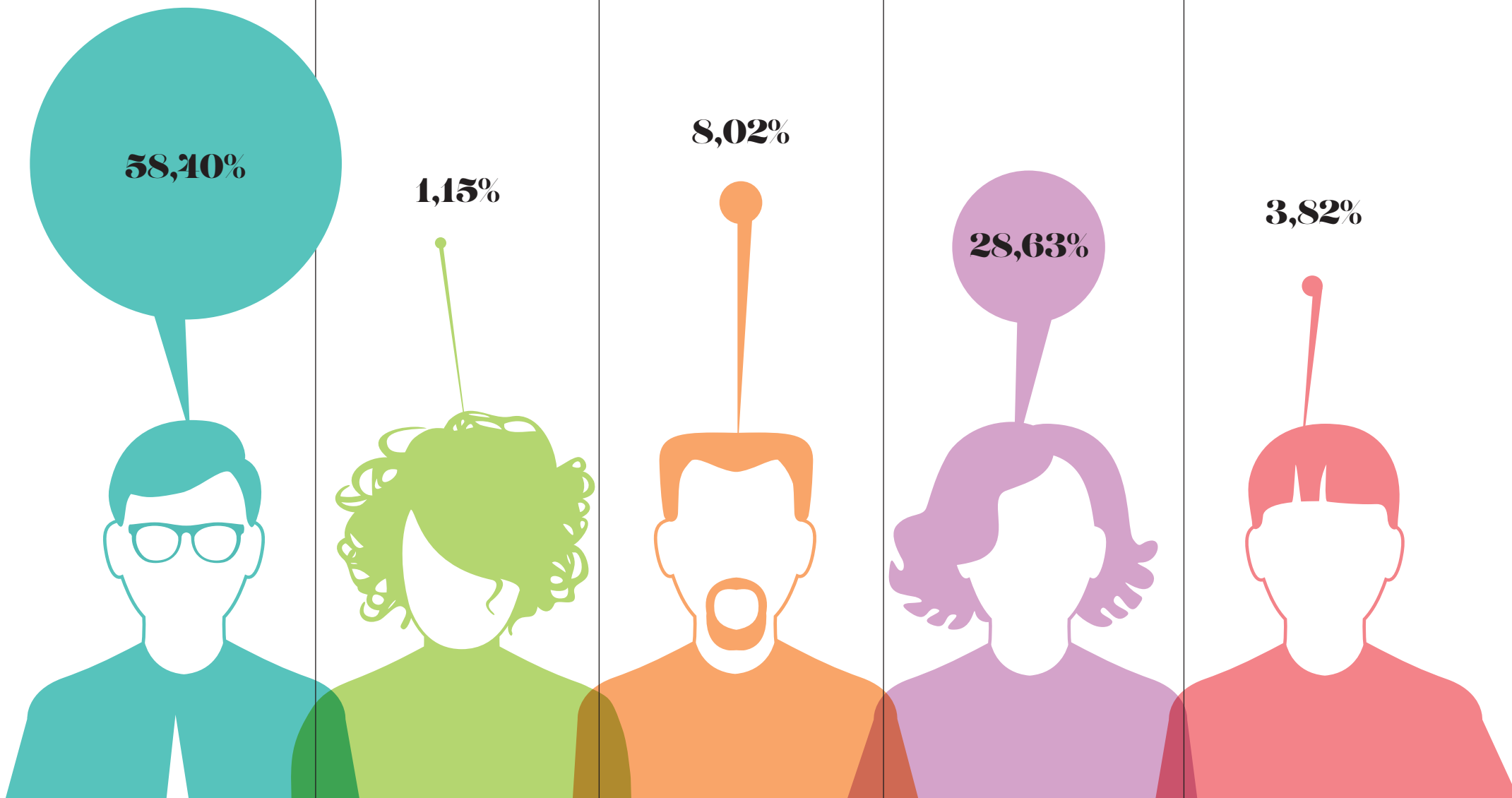
58,40%

1,15%

8,02%

28,63%

3,82%



5.3

Le persone beneficiarie dal 2001 a oggi

PERSONE ORIENTATE

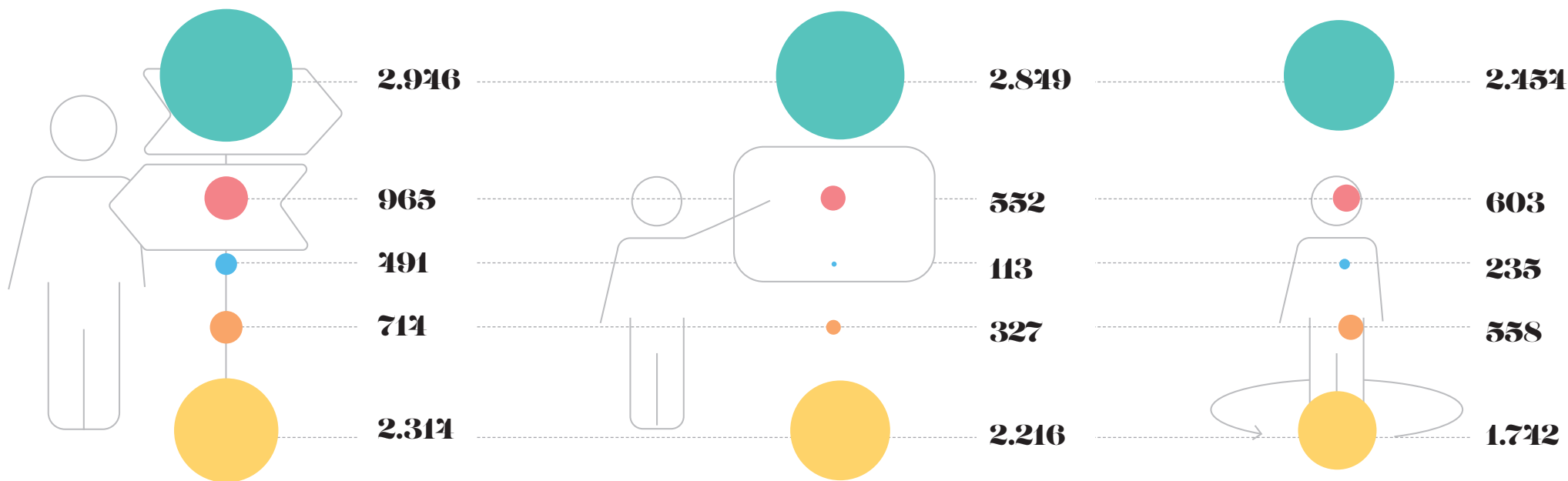
7.430

PERSONE FORMATE

6.057

PERSONE INCLUSE

5.592



Persone con disabilità

Donne in situazione di svantaggio

Giovani Neet

Rifugiati e richiedenti asilo

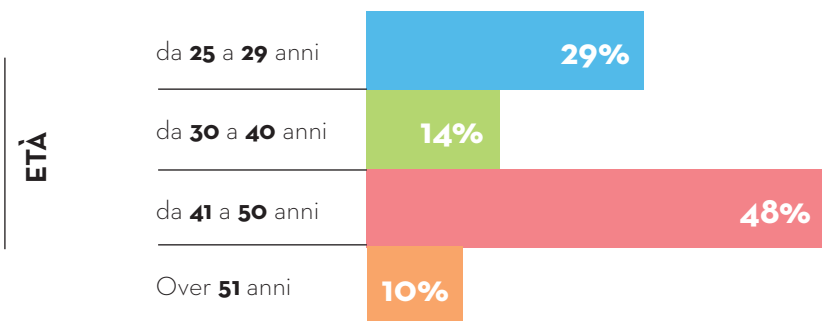
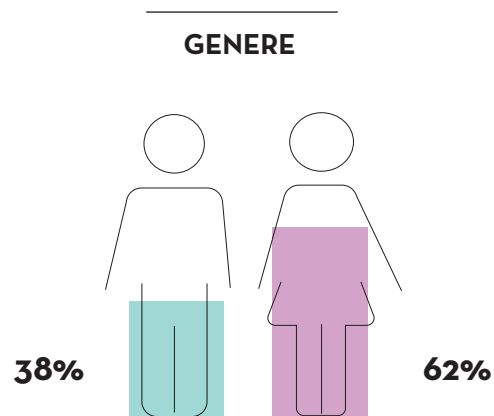
Nuove povertà

5.4

I feedback dei principali stakeholder

Ogni anno chiediamo ai nostri principali stakeholder di valutare la qualità delle azioni di Fondazione Adecco.

PARTECIPANTI AI PERCORSI DI EDUCAZIONE AL LAVORO



- Cooperativa A, B o mista
- Cooperativa sociale
- Associazione di volontariato
- Fondazione erogativa
- Pubblica Amministrazione
- Altro

Cosa pensano i rispondenti:



valuta positivamente la partnership con Fondazione Adecco



afferma che Fondazione Adecco rappresenta un valore aggiunto per i progetti di inclusione sociale e lavorativa di persone in situazione di svantaggio



afferma che Fondazione Adecco agisce in conformità ai valori dichiarati nella propria Carta Etica (non discriminazione, integrità morale, trasparenza, responsabilità, riservatezza, innovazione, comunicazione e dialogo)

I maggiori punti di forza della partnership con Fondazione Adecco sono:



Disponibilità, collaborazione e capacità di costruire reti qualificate



Capacità di ascolto e individuazione del bisogno



Condivisione di metodologie di sostegno all'inclusione lavorativa per persone in situazione di vulnerabilità e/o svantaggio



“Ottima esperienza, ho avuto la possibilità di interfacciarmi con persone con molte qualità, sia umane che professionali”

“Grazie a Fondazione Adecco abbiamo avuto la possibilità di entrare in contatto con aziende, inserire con successo alcuni beneficiari dei nostri progetti di accoglienza, e scoprire realtà davvero belle. Non ultimo, il rapporto che si è creato con gli operatori è splendido! Sempre disponibili al confronto, ad ascoltarci, sempre attenti. Davvero grazie!”

“Lavoriamo con Fondazione Adecco da 7 anni e la nostra esperienza con il team è super positiva. Siamo molto felici di averli scelti come partner e la cosa che ci piace di più è la condivisione di valori. Siamo talmente contenti di questa rete che stiamo per avviare un nuovo progetto insieme”

AZIENDE PARTNER

Direttore People & Culture

HR Manager

DEO Leader

HR Recruiting

DE&I Leader

DE&I Assistant

Amministratore

Cosa pensano i rispondenti:



dichiara di essere soddisfatto della partnership con Fondazione Adecco

afferma di avere attivato un cambiamento personale, rispetto ai temi di DE&I, nell'ambiente di lavoro in seguito a un'attività di sensibilizzazione

afferma che i progetti di DE&I di Fondazione Adecco hanno prodotti cambiamenti sul team di lavoro

I rispondenti affermano di avere partecipato ad attività di sensibilizzazione riguardo alle tematiche:
multiculturalità /intercultura, disabilità, genere, autismo, DE&I (generico)

Gli ambiti di maggiore impatto sui team di lavoro sono:



- **Cultura aziendale**
- **Brand reputation**
- **Clima interno**
- **Employer branding**
- **Impatto sociale dell'investimento**

I maggiori punti di forza dei progetti di Fondazione Adecco sono:



- **Identificazione delle persone beneficiarie**
- **Preparazione delle persone beneficiarie, preparazione del team di lavoro/accoglienza**
- **Sensibilizzazione**
- **Follow up (monitoring and tutoring)**

“La Collaborazione con Fondazione Adecco ci ha permesso di crescere e migliorare il clima aziendale e la cultura dell’inclusività. Sono stati e sono un vero partner e di cui abbiamo molto bisogno, per poter continuare nello sviluppo dei progetti esistenti e di quelli futuri”

“Valore, Fiducia, Professionalità hanno contraddistinto la collaborazione con Fondazione Adecco”

“La collaborazione con Fondazione Adecco ci ha permesso di completare, migliorare e perfezionare un’opera di sensibilizzazione già in atto in azienda nei confronti del personale presente sulla rete negozi. Questo è stato formativo sia per gli addetti ed operatori di punto vendita che per noi dipendenti di sede, costituendo un’ottima base di partenza per la creazione di un ambiente di lavoro accogliente ed inclusivo”



CAPITOLO 6
Comunicazione



6.1

Rassegna stampa



6.2

KPI social



FACEBOOK

GROWTH
+2%

E.R. RATE
MEDIO
+2,66%



15 Mi piace 4 Condivisioni



10 Mi piace Commenta Invia Condividi



X

GROWTH
+ 1%

E.R. RATE
MEDIO
+ 3,73%





LINKEDIN

GROWTH
+ **22%**

E.R. RATE
MEDIO
+ **3,73%**

Fondazione Adecco
4.594 follower
6m · 🌐

Supportare le donne che, a causa della pandemia, hanno perso il lavoro, favorendone l'inclusione sociale e lavorativa attraverso percorsi di formazione e orientamento: è sempre stato questo l'obiettivo del progetto R.I.T.A.

Ma in che modo questo percorso ha trasformato la vita delle 220 beneficiarie coinvolte? Se ne discuterà il 10 novembre all'evento "R.I.T.A. - Women Inclusion Award", organizzato per condividere, attraverso le parole di chi l'ha vissuto in prima persona, il successo di questa iniziativa.

Tra gli ospiti presenti alla tavola rotonda ci saranno anche Diana Alessandra De Marchi, Presidente della Commissione Pari Opportunità e Diritti Civili del Consiglio comunale di Milano, **elena rossella lattuada**, Delegata del Sindaco di Milano per le Pari Opportunità di Genere, **Francesco Reale**, Segretario Generale di Fondazione Adecco, **Valeria Ferreri**, Global HRBP di Flex, **Eleonora Petralito**, Responsabile Comunicazione & PR di Kiabi, **stefania signorelli**, Head of Communications Southern Europe & Middle East di **J.P. Morgan** e Iris Caffelli, attrice. Nel ruolo di moderatrice invece, Alessandra Santini, Direttrice iODonna.

R.I.T.A.
Women Inclusion Award

10 novembre 2023
Ore 10:00
Sala Alessi, Piazza della Scala 2, Milano

👍👍👍 72 2 commenti · 13 diffusioni post

Fondazione Adecco
4.594 follower
4m · 🌐

Come possono i percorsi di formazione e orientamento al lavoro contribuire a dar forma a una società più equa? Per **Laura Ciardiello**, Responsabile Sviluppo Progetti e Fundraising di Fondazione Adecco, intervenuta nel corso di "Open", il National Kick Off di **The Adecco Group Italia**, le iniziative di inclusione sociale e lavorativa consentono di valorizzare il talento e le attitudini personali di ciascuno, allontanando al contempo pregiudizi e stereotipi. Lo dimostra "Riparto da me", un percorso che ha supportato attivamente le persone detenute favorendone il reinserimento nella società e offrendo loro nuovi sbocchi professionali. Perché è solo allontanando i pregiudizi che si consente all'unicità di emergere.

#TAG2024 #TAGKickOff2024

NATIONAL KICK OFF 2024

Crescita

👍👍👍 361 18 commenti · 22 diffusioni post

CAPITOLO 7

La relazione economica



Bilancio al 31 dicembre 2023

STATO PATRIMONIALE ATTIVO

		31/12/2023	31/12/2022
A			
Crediti verso soci per versamenti ancora dovuti (di cui già richiamati)		-	-
B			
Immobilizzazioni			
I.		<i>Immateriali</i>	-
II.		<i>Materiali</i>	
B.II.1	1 -	Terreni e fabbricati	-
B.II.2	2 -	Impianti e macchinario	-
B.II.3	3 -	Attrezzature industriali e commerciali	-
B.II.4	4 -	Altri beni - Immobilizzazioni Materiali	3.589
B.II.5	5 -	Immobilizzazioni in corso e acconti	-
III.		<i>Finanziarie</i>	
2 -		Crediti	
B.III.2.d	d	verso altri	
B.III.2.d entro	- entro 12 mesi		100
B.III.2.d oltre	- oltre 12 mesi - Crediti verso altri		-
			3.589
			3.891
			100
			100
TOTALE IMMOBILIZZAZIONI		3.689	3.991

		C	Attivo circolante		31/12/2023	31/12/2022
			I.	<i>Rimanenze</i>		
			II.	<i>Crediti</i>		
C.II.1	1 -		Verso utenti e clienti		-	-
C.II.1 entro	- entro 12 mesi - crediti vs clienti				97.002	158.874
C.II.1 oltre	- oltre 12 mesi				-	-
					97.002	158.874
C.II.9	9 -		Crediti tributari			
C.II.9 entro	- entro 12 mesi crediti verso altri				4.320	1
					4.320	1
					101.322	158.874
			IV.	<i>Disponibilità liquide</i>		
C.IV.1	1 -		Depositi bancari e postali		488.034	336.261
C.IV.2	2 -		Assegni		-	-
C.IV.3	3 -		Denaro e valori in cassa		-	-
					488.034	336.261
			TOTALE ATTIVO CIRCOLANTE		589.356	495.135
D		D	Ratei e risconti			
D vari			- vari Ratei e Risconti		11.334	9.354
					11.334	9.354
			TOTALE ATTIVO		604.379	508.481

STATO PATRIMONIALE PASSIVO

			31/12/2023	31/12/2022
	A	Patrimonio netto		
A.I		Fondo Dotazione dell'Ente	104.000	104.000
A.II		Patrimonio vincolato	-	-
A.II.1		Riserve Statutarie	42.390	42.390
A.II.2		Riserve Vincolate per decisione degli organi istituzionali		
A.II.3		Riserve vincolate destinate da terzi		
A.III		Patrimonio Libero		-
A.III.1		Riserve di utile o avanzi di gestione	153.766	172.583
A.III.2		Altre riserve		
A.IV		Avanzo / Disavanzo d'esercizio	21.974	-18.816
A.VII				
TOTALE PATRIMONIO NETTO (A)			322.130	300.157
C	C	Trattamento fine rapporto di lavoro subordinato	91.184	62.187
	D	Debiti		
D.7	7 -	Debiti verso fornitori		
D.7 entro	- entro 12 mesi		87.519	103.061
D.7 oltre	- oltre 12 mesi		-	-
			87.519	103.061
D.9	9 -	Debiti tributari		
D.9 entro	- entro 12 mesi		949	3.402
D.9 oltre	- oltre 12 mesi		-	-
			949	3.402
D.10	10 -	Debiti verso istituti di previdenza e di sicurezza sociale		
D.10 entro	- entro 12 mesi		27.810	24.407
D.10 oltre	- oltre 12 mesi		-	-
			27.810	24.407
D.11	11 -	Debiti verso dipendenti e collaboratori		
D.11 entro	- entro 12 mesi		24.761	15.241
D.11 oltre	- oltre 12 mesi		-	-
			24.761	15.241
TOTALE			141.039	146.111
E	E	Ratei e risconti passivi		
E prestiti				
E vari	- vari		50.026	26
			50.026	26
TOTALE PASSIVO E PATRIMONIO NETTO			604.379	508.481

RENDICONTO GESTIONALE 2023

ONERI E COSTI

2023 2022

A COSTI E ONERI DA ATTIVITÀ DI INTERESSE GENERALE

1 - Materie prime, sussidiarie, di consumo e di merci		
2 - Servizi	192.752	136.186
3 - Godimento beni di terzi	17.029	18.967
4 - Personale	531.443	506.440
5 - Ammortamenti	2.391	1.746
5 bis - Svalutazione immobilizzazioni materiali e immateriali	-	-
6 - Accantonamenti per rischi ed oneri	-	-
7 - Oneri diversi di gestione	-	-
8 - Rimanenze iniziali	-	-
9 - Accantonamento a riserva vincolata per decisione degli organi istituzionali	-	-
10 - Utilizzo della riserva vincolata per decisione degli organi istituzionali	-	-
TOTALE	743.614	663.339

B COSTI E ONERI DA ATTIVITÀ DIVERSE

1 - Materie prime, sussidiarie, di consumo e di merci	-	-
2 - Servizi	-	-
3 - Godimento beni terzi	-	-
4 - Personale	-	-
5 - Ammortamenti	-	-
5 bis - Svalutazione immobilizzazioni materiali e immateriali	-	-
6 - Accantonamenti per rischi ed oneri	-	-
7 - Oneri diversi di gestione	-	-
8 - Rimanenze iniziali	-	-
TOTALE	-	-

PROVENTI E RICAVI

2023 2022

A RICAVI, RENDITE E PROVENTI DA ATTIVITÀ DI INTERESSE GENERALE

1 - Proventi da quote associative e apporti dei fondatori	-	-
2 - Proventi degli associati per attività mutuali	-	-
3 - Ricavi per prestazioni e cessioni ad associati e fondatori	-	-
4 - Erogazioni liberali	301.112	176.494
5 - Proventi del 5 per mille	26.435	27.124
6 - Contributi da soggetti privati	459.344	400.848
7 - Ricavi per prestazioni e cessioni a terzi	-	-
8 - Contributi da enti pubblici	-	-
9 - Proventi da contratti con enti pubblici	-	-
10 - Altri ricavi, rendite e proventi	32.994	105.001
11 - Rimanenze finali	-	-
TOTALE	819.885	709.467
Avanzo/disavanzo attività di interesse generale (+/-)	76.270	46.128

B RICAVI, RENDITE E PROVENTI DA ATTIVITÀ DIVERSE

1 - Ricavi per prestazioni e cessioni ad associati e fondatori	-	-
2 - Contributi da soggetti privati	-	-
3 - Ricavi per prestazioni e cessioni terzi	-	-
4 - Contributi da enti pubblici	-	-
5 - Proventi da contratti con enti pubblici	-	-
6 - Altri ricavi, rendite e proventi	-	-
7 - Rimanenze finali	-	-
TOTALE	-	-
Avanzo/disavanzo attività diverse (+/-)	-	-

ONERI E COSTI		2023	2022
C	Costi e oneri da attività di raccolta fondi	-	-
	1 - Oneri per raccolte fondi occasionali	-	-
	2 - Oneri per raccolte fondi occasionali	-	-
	3 - Altri oneri	-	-
	TOTALE	-	-
D	Costi e oneri da attività finanziarie e patrimoniali		
	1 - Su rapporti bancari	2.098	2.158
	2 - Su prestiti	-	-
	3 - Da patrimonio edilizio	-	-
	4 - Da altri beni patrimoniali	-	-
	5 - Accantonamenti per rischi ed oneri	-	-
	6 - Altri oneri	441	300
	TOTALE	2.539	2.458
E	Costi e oneri di supporto generale		
	1 - Materie prime, sussidiarie, di consumo e di merci	-	-
	2 - Servizi	30.538	30.762
	3 - Godimento benedetti terzi	-	-
	4 - Personale	-	-
	5 - Ammortamenti	-	-
	5 bis - Svalutazione immobilizzazioni materiali e immateriali	-	-
	6 - Accantonamenti per rischi ed oneri	-	-
	7 - Altri oneri	16.618	15.235
	8 - Accantonamento a riserva vincolata per decisione degli organi istituzionali	-	-
	9 - Utilizzo della riserva vincolata per decisione degli organi istituzionali	-	-
	TOTALE	47.156	45.997
	TOTALE ONERI E COSTI	793.309	711.794

PROVENTI E RICAVI		2023	2022
C	Ricavi, rendite e proventi da attività di raccolta fondi		
	1 - Proventi da raccolte fondi abituali	-	-
	2 - Proventi da raccolte fondi occasionali	-	-
	3 - Altri proventi	-	-
	TOTALE		
	Avanzo/disavanzo attività di raccolta fondi	-	-
D	Ricavi, rendite e proventi da attività finanziarie e patrimoniali		
	1 - Da rapporti bancari	2	2
	2 - Da altri investimenti finanziari	-	-
	3 - Da patrimonio edilizio	-	-
	4 - Da altri beni patrimoniali	-	-
	5 - Altri proventi	-	-
	TOTALE	2	2
	Avanzo/disavanzo attività finanziarie e patrimoniali (+/-)	-2.456	-1.632
E	Proventi di supporto generale		
	1 - Proventi da distacco del personale	-	-
	2 - Altri proventi di supporto generale	11.840	3.786
	TOTALE	11.840	3.786
	TOTALE PROVENTI E RICAVI	831.727	713.256
	Avanzo/disavanzo d'esercizio prima delle imposte (+/-)	38.418	1.461
	Imposte	16.444	20.277
	Avanzo/disavanzod'esercizio (+/-)	21.974	-18.816

COSTI FIGURATIVI

Costi e proventi figurativi: inserimento facoltativo. Quanto esposto nel presente prospetto non deve essere stato già inserito nel rendiconto gestionale.

COSTI FIGURATIVI	2023	2022
1 - Da attività di interesse generale	-	-
2 - Da attività diverse	-	-
TOTALE	-	-

PROVENTI FIGURATIVI	2023	2022
1 - Da attività di interesse generale	-	-
2 - Da attività diverse	-	-
TOTALE	-	-

Relazione di missione al 31 Dicembre 2023

DATI GENERALI SULLA FONDAZIONE

La Fondazione Adecco per le pari opportunità è stata costituita il 13/02/2001 con atto del notaio Camillo Verde di Roma, n. di repertorio 7653/4469, con la qualifica di O.N.L.U.S, alla quale ha rinunciato in data 16 giugno 2005, con delibera del Consiglio di Amministrazione verbalizzata dal Notaio Paolo Silvestro di Roma, n. repertorio 77718 e raccolta 17307.

La Fondazione non ha scopo di lucro, persegue finalità di solidarietà sociale ed ha come scopo principale l'istruzione e l'educazione finalizzata all'inserimento o il reinserimento nel mercato del lavoro di gruppi di persone che hanno difficoltà nella ricerca di occupazione.

La Fondazione è amministrata da un Consiglio di Amministrazione che ha nominato un Presidente ed un Vicepresidente.

Si segnala inoltre che la Fondazione ha ottenuto il riconoscimento giuridico, e pertanto è stata iscritta, in data 25/11/2003, nel registro delle persone giuridiche della Prefettura di Milano al numero d'ordine 465 della pagina 720 del volume 2°.

Si segnala altresì che in data 17/09/2013 la Fondazione ha aperto la partita IVA per lo svolgimento di alcune attività commerciali strettamente collegate alla propria attività istituzionale. Si tratta, in massima parte, di consulenze o di collaborazioni nella realizzazione di progetti di educazione al lavoro per soggetti svantaggiati. I proventi che si prevede di conseguire da tali attività commerciali saranno sempre non prevalenti rispetto a quelli rivenienti dall'attività istituzionale, cosicché la Fondazione manterrà la propria qualifica tributaria di "ente non commerciale".

Si segnala che in data 29/07/2022 con delibera del Consiglio di Amministrazione, verbalizzata dal Notaio Giuseppe Rescio di Milano, n. repertorio 44.777 e raccolta n. 16.310, si è deliberata la modifica dello Statuto per permettere alla Fondazione l'iscrizione nel Registro Unico Nazionale del Terzo Settore. Il nuovo Statuto, preventivamente distribuito e condiviso con i consiglieri, è stato approvato e adottato con la medesima delibera.

La domanda di iscrizione è stata presentata in data 02/08/2022 e successivamente accettata in data 21/09/2022 con Repertorio n. 42407 e Raccolta Generale n. 6585 da Regione Lombardia con la conferma dell'avvenuta iscrizione della Fondazione Adecco al Registro Unico Nazionale del Terzo Settore e modificando il proprio nome in FONDAZIONE ADECCO ETS.

La Fondazione non ha scopo di lucro e persegue le seguenti finalità civiche, solidaristiche e di utilità sociale: la promozione della cultura della diversità per un mondo del lavoro realmente inclusivo, l'istruzione, l'educazione e la formazione finalizzata all'inserimento o il reinserimento nel mercato del lavoro di persone in difficoltà, nonché la realizzazione di iniziative ad alto valore sociale e occupazionale. In particolare, la Fondazione sviluppa progetti volti all'inserimento o reinserimento nel mondo lavorativo di persone con disabilità, giovani NEET, persone rifugiate e richiedenti asilo o, più in generale, soggetti fragili a rischio esclusione sociale, compresi coloro che si trovano in difficoltà a causa delle cd. nuove povertà. Mission: Mettiamo in relazione persone e organizzazioni. Favoriamo l'accessibilità e l'inclusione nel mondo del lavoro attraverso l'attivazione di buone pratiche, che siano di ispirazione per un reale cambiamento sociale. Costruiamo reti per favorire l'inclusione lavorativa e la valorizzazione della diversità proponendo progetti di sensibilizzazione, orientamento, formazione e accompagnamento al mercato del lavoro (art. 5 comma 1 lettera d lettera l lettera p lettera i lettera h e lettera r del Dlgs nr. 117 del 2017)

Fondazione Adecco persegue le sue attività attraverso una strategia pluriennale che si concentra sulle macro-azioni di progetto: Educazione al lavoro, Capacity Building, Diversity&Inclusion, Networking nazionale e internazionale

La Fondazione è stata costituita come già indicato in premessa il 13 febbraio 2001 da tre persone fisiche una delle quali è attualmente ancora componente del consiglio di amministrazione.

ILLUSTRAZIONE DELL'ANDAMENTO ECONOMICO E FINANZIARIO DELL'ENTE E DELLE MODALITÀ DI PERSEGUIMENTO DELLE FINALITÀ STATUTARIE

La Fondazione ha registrato un aumento dei proventi legati alle attività di interesse generale pari al 15%, passando da Euro 709.467 del 2022 a Euro 819.885 del 2023.

Allo stesso modo si è rilevato un aumento dei costi legati alle attività di interesse generale pari al 11% passando da Euro 663.339 del 2022 a Euro 743.614 del 2023.

Nell'esercizio 2023 la Fondazione ha quindi registrato una crescita delle attività. Tra le variazioni più significative nella struttura dei costi segnaliamo un aumento complessivo del 5% dei costi del personale.

Il risultato prima delle imposte è un avanzo per Euro 38.418 nel 2023, mentre nel 2022 presentava un avanzo pari ad Euro 1.461.

A seguito della rilevazione degli oneri tributari di competenza dell'esercizio, si evidenzia un avanzo dopo le imposte per un importo pari a Euro 21.974 nel 2023 e una perdita pari a Euro 18.816 nell'esercizio precedente.

Nell'anno 2023 l'attività della Fondazione ha coinvolto 613 persone realizzando 29 progetti e incontrando 57 aziende.

INFORMAZIONI SUI FATTI DI RILIEVO AVVENUTI DOPO LA CHIUSURA DELL'ESERCIZIO

Non si segnalano eventi di rilievo occorsi dopo la chiusura dell'esercizio.

CONTINUITÀ AZIENDALE

Il bilancio d'esercizio chiuso al 31 dicembre 2023 è stato redatto ritenendo soddisfatto il presupposto della continuità aziendale, tenuto conto i) dei risultati registrati dalla Fondazione al 31 dicembre 2023, ii) delle previsioni incluse nel budget 2024 iii) nonché dalla sussistenza di un equilibrio patrimoniale e finanziario.

STRUTTURA E CONTENUTO DEL BILANCIO

Il bilancio della Fondazione è stato redatto in conformità al codice civile e alle raccomandazioni emanate dalla Commissione Aziende non Profit del Consiglio Nazionale dei Dottori Commercialisti.

Il rendiconto di gestione, a sezione divise e contrapposte, è suddiviso per "Aree gestionali" ed evidenza, attraverso la comparazione tra oneri e proventi, l'origine delle risorse acquisite e il loro impiego.

CRITERI DI VALUTAZIONE E PRINCIPI DI REDAZIONE DEL BILANCIO

IMMOBILIZZAZIONI IMMATERIALI

Le immobilizzazioni immateriali sono rappresentate da costi ed oneri che hanno utilità ultra annuale. Sono iscritte in base al criterio del costo d'acquisto sostenuto e ammortizzate in relazione alle loro residue possibilità di utilizzo.

IMMOBILIZZAZIONI MATERIALI E FONDI AMMORTAMENTO

Le immobilizzazioni materiali sono iscritte in bilancio al costo di acquisto. Nella determinazione di tale costo si è tenuto conto di eventuali spese accessorie, incrementative, di ammodernamento e di ampliamento.

Le quote di ammortamento, imputate a conto economico in misura costante, sono state calcolate attesi l'utilizzo, la destinazione e la durata economico-tecnica dei cespiti, sulla base del criterio della residua possibilità di utilizzazione; le aliquote applicate sono quelle previste dal D.M. 31 dicembre 1988 e dal D.M. 7 novembre 1992.

CREDITI E DEBITI

I crediti sono esposti al presunto valore di realizzo.

I debiti sono esposti al loro valore nominale.

RATEI E RISCONTI

Sono calcolati secondo il principio della competenza economica e temporale in applicazione del principio di correlazione dei costi e dei ricavi del medesimo esercizio.

PATRIMONIO NETTO

I - Fondo di dotazione

Il fondo di dotazione è iscritto al valore nominale e rappresenta il valore di quanto conferito in fase di costituzione.

II - Patrimonio vincolato

Accoglie il valore dei fondi vincolati, divenuti tali sia per volontà espressa dall'erogatore che per volontà degli organi deliberativi della Fondazione.

III - Patrimonio libero

Accoglie il valore dei fondi disponibili della Fondazione costituiti sia dal risultato gestionale dell'esercizio che dai risultati di esercizi precedenti; tali fondi hanno la caratteristica di essere liberi da vincoli specifici e sono quindi utilizzabili per il perseguimento dei fini istituzionali della Fondazione stessa.

I fondi sono iscritti al loro valore nominale.

PROVENTI E ONERI

Sono esposti in bilancio secondo i principi della competenza e della prudenza con rilevazione dei relativi ratei e risconti.

ATTIVITÀ

B) IMMOBILIZZAZIONI

Immobilizzazioni immateriali

Le immobilizzazioni immateriali al 31/12/2023 risultano completamente ammortizzate.

Immobilizzazioni materiali

Al 31/12/2023 le immobilizzazioni materiali nette ammontano a complessivi Euro 3.589 e sono in dettaglio così costituite:

DESCRIZIONE	Valore al 31/12/2022	Fondo amm.to al 31/12/2022	Valore Netto al 31/12/2022	Incrementi Decrementi	Ammortamento esercizio	Valore al 31/12/2023
Categoria Hardware						
Personal computer	37.315	33.596	3.719	2.089	2.242	3.566
Categoria Macchine Elettroniche						
Stampante	1.079	1.079	0	0	0	0
Scanner	534	534	0	0	0	0
Videoproiettore	882	882	0	0	0	0
Multifunzione	777	634	142	0	142	0
Telefoni Cellulari	884	884	0	0	0	0
Mobili	59	29	30	0	7	23
TOTALE	41.530	37.639	3.891	2.089	2.391	3.589

Immobilizzazioni finanziarie

Le immobilizzazioni finanziarie al 31/12/2023 sono pari a Euro 100, si tratta di depositi cauzionali per linee telefoniche.

C) ATTIVO CIRCOLANTE

Crediti

Al 31/12/2023 i crediti ammontano a complessivi Euro 101.322, di seguito il dettaglio:

DESCRIZIONE	31/12/2023	31/12/2022
Crediti per attività commerciale vs terzi	6.649	68.365
Crediti tributari	4.320	1
Crediti v/altri	90.353	90.508
TOTALE	101.322	158.874

I **crediti commerciali** derivano dall'esercizio di attività di natura commerciale che la Fondazione ha avviato nel 2013.

I **crediti v/altri** derivano da rapporti verso il gruppo Adecco.

La Fondazione non ha crediti residui assistiti da garanzie reali né di durata superiore ai 5 anni.

Disponibilità liquide

Le disponibilità liquide della Fondazione ammontano a complessivi Euro 488.034 e sono costituite interamente da depositi bancari.

D) RATEI E RISCONTI

Ratei e risconti attivi

La voce ammonta a Euro 11.334 ed è composta, in maniera prevalente, dai premi versati in relazione a polizze previdenziali. Non sussistono, al 31/12/2023, ratei e risconti aventi durata superiore a cinque anni.

PASSIVITÀ

A) PATRIMONIO NETTO

Il Patrimonio Netto presenta un saldo positivo pari ad Euro 322.130.

Di seguito viene evidenziata la movimentazione avvenuta nel corso dell'esercizio:

DESCRIZIONE	31/12/2022	Incremento	Decremento	31/12/2023	Quota disponibile	Possibilità di utilizzazione
I. Fondo di dotazione dell'ente	104.000	-	-	104.000	74.000	A, B, C
II. Patrimonio vincolato						
1) Riserve statutarie	42.390	-	-	42.390	42.390	A, B, C
III. Patrimonio libero						
1) Riserve di utile o avanzi di gestione	172.582		(18.816)	153.766	153.766	A, B, C
4) Avanzo/disavanzo d'esercizio	(18.816)	40.790		21.974		
TOTALE	300.156	40.790	(18.816)	322.130		

Il presente bilancio evidenzia un risultato gestionale positivo pari ad Euro 21.974.

LEGENDA

- A** per aumento di capitale
- B** per copertura perdite
- C** per perseguimento, senza scopo di lucro, di finalità civiche, solidaristiche e di utilità sociale

C) TRATTAMENTO DI FINE RAPPORTO DI LAVORO SUBORDINATO

La movimentazione del fondo nel corso dell'esercizio 2023 è così costituita.

MOVIMENTAZIONE	Importo
Saldo al 31/12/2022	62.187
Incremento per accantonamento dell'esercizio	32.865
Decrementi per destinazione ad altri fondi previdenza/ risoluzione rapporti e anticipi	(3.868)
Saldo al 31/12/2023	91.184

Il fondo accantonato rappresenta l'effettivo debito della Fondazione al 31/12/2023 verso i dipendenti in forza a tale data, al netto degli anticipi corrisposti.

A seguito della riforma del "secondo pilastro" (Legge 27 dicembre 2006, n. 296, e relativo decreto di attuazione del Ministero del Lavoro e della Previdenza Sociale, n. 70, del 3 aprile 2007), la Fondazione ha contabilizzato mensilmente il TFR maturato e versato al fondo di tesoreria istituito presso l'INPS o ai fondi di previdenza complementare.

D) DEBITI

Al 31/12/2023 i debiti ammontano a complessivi Euro 141.039, di seguito il dettaglio:

DESCRIZIONE	entro 12 mesi	oltre 12 mesi
Debiti v/Fornitori	87.519	0
Debiti tributari	949	0
Debiti v/istituti di previdenza sociale	27.810	0
Altri debiti	24.761	0
TOTALE	141.039	0

I **debiti verso fornitori** derivano dai costi sostenuti dalla Fondazione nello svolgimento della propria attività istituzionale.

Non sussistono debiti verso fornitori di durata pluriennale.

I **debiti tributari** risultano così composti:

DESCRIZIONE	31/12/2023	31/12/2022
Erario C/rit. Acconto	21	22
Erario C/ IVA	440	0
Ires	0	2.602
Irap	488	778
TOTALE	949	3.402

I **debiti v/istituti di previdenza sociale**, pari a Euro 27.810, rappresentano gli oneri contributivi e previdenziali dovuti in relazione a retribuzioni di competenza dell'esercizio 2023.

Gli **altri debiti**, pari a Euro 24.761 risultano composti in prevalenza da debiti verso dipendenti per ratei ferie e permessi ed accantonamenti per la 14 mensilità.

I debiti sono valutati al loro valore nominale e la scadenza degli stessi è entro l'esercizio successivo. La Fondazione non ha debiti assistiti da garanzie reali, né debiti di durata residua superiore a cinque anni.

E) RATEI E RISCOINTI

Ratei e risconti passivi

Al 31/12/2023 la voce ammonta a Euro 50.026 di cui 26 euro di ratei passivi relativi alle competenze bancarie accantonate a dicembre ed Euro 50.000 relativi ad un contributo per progetto incassato nell'esercizio 2023 ma di competenza 2024.

Non sussistono, al 31/12/2023, ratei e risconti aventi durata superiore a cinque anni.

ANALISI DELLE VOCI DEL RENDICONTO DELLA GESTIONE

ONERI

Al 31/12/2023 gli oneri ammontano a complessivi Euro 793.309 di seguito il dettaglio delle voci:

A) COSTI E ONERI DA ATTIVITÀ DI INTERESSE GENERALE

I Costi e oneri da attività di interesse generale ammontano a Euro 743.614 e sono composti come di seguito descritto:

Servizi

La voce, alla data del 31 dicembre 2023, è così dettagliata:

Le “Spese per Progetti di educazione al lavoro” sono relative ai seguenti progetti di orientamento ed inclusione sviluppati dalla Fondazione Adecco in collaborazione con i propri partners:

DESCRIZIONE	31.12.2023	31.12.2022
Spese per progetti di educazione al lavoro	138.219	87.110
Spese per carburante	7.279	5.908
Spese di viaggio e trasferta	6.687	7.223
Buoni pasto	8.866	10.297
Prodotti di sensibilizzazione e diffusione dati	16	275
Spese per la formazione interna	5.783	91
Polizza previdenziale	14.753	11.303
Tasse diritti ed oneri	2.500	2.330
Spese di rappresentanza	445	576
Consulenze Tecniche	4.038	3.822
Dispositivi di protezione	0	23
Spese di marketing	0	3.400
Eventi Aziendali	4.166	3.828
TOTALE	192.752	136.186
TOTALE	136.186	111.819

- WIRED - Welcome Innovation 4 Refugee Employability through Digital Network
- #RipartoDaMe
- Mani in Pasta 2022/2023

- R.I.T.A. Reskilling, Inclusion, Talent Achievement;
- BNP - Diversity&Inclusion 2023;
- Coloriamo l'Invisibile.

Godimento beni di terzi

La voce, alla data del 31 dicembre 2023, è così dettagliata:

DESCRIZIONE	31.12.2023	31.12.2022
Noleggio auto	16.497	16.344
Godimento beni di terzi	532	2.623
TOTALE	17.029	18.967

Personale

La voce, alla data del 31 dicembre 2023, è così dettagliata:

DESCRIZIONE	31.12.2023	31.12.2022
Stipendi	365.765	352.611
Inail	1.278	1.066
Inps	103.285	95.765
Accantonamento TFR	42.089	37.860
Altri costi	19.025	19.138
TOTALE	531.442	506.440

La voce comprende l'intera spesa per il personale dipendente ivi compresi i miglioramenti di merito, i passaggi di categoria, gli scatti di contingenza, il costo delle ferie non godute e gli accantonamenti di legge e dei contratti collettivi.

Ammortamenti

La voce, alla data del 31 dicembre 2023, è così dettagliata:

DESCRIZIONE	31.12.2023	31.12.2022
Amm.to Computer WIn 7	2.242	1.584
Amm.to Macchine elettroniche	142	155
Amm.to Mobili	7	7
TOTALE	2.391	1.746

D) COSTI E ONERI DA ATTIVITÀ FINANZIARIE E PATRIMONIALI

Su rapporti bancari

La voce, alla data del 31 dicembre 2023, è così dettagliata:

DESCRIZIONE	31.12.2023	31.12.2022
Spese bancarie	2.098	2.158
Altre imposte / imposta di bollo	441	300
TOTALE	2.539	2.458

E) COSTI E ONERI DI SUPPORTO GENERALE

La voce, alla data del 31 dicembre 2023, è così dettagliata:

Servizi

La voce, alla data del 31 dicembre 2023, è così dettagliata:

DESCRIZIONE	31.12.2023	31.12.2022
Servizi di consulenza esterna (amministrative/legali)	20.391	24.992
Costi di ufficio	2.167	1.970
Erogazioni Liberali	7.980	3.800
TOTALE	30.538	30.762

La voce **Servizi di consulenza esterna** comprende gli onorari per consulenze legali e fiscali e il costo del service agreement con Adecco Italia Holding Spa.

I **costi di ufficio** comprendono le spese telefoniche, la spese postali e per corrieri e le spese relative alla manutenzione delle attrezzature di ufficio.

La voce **Erogazioni Liberali** è alimentata da contributi che la Fondazione ha versato alle seguenti Associazioni / Fondazioni: Associazione Capitolina, Associazione Diesis APS, Formattart APS, Martinengo S.C. Srl.

Altri oneri

La voce, alla data del 31 dicembre 2023, è così dettagliata:

DESCRIZIONE	31.12.2023	31.12.2022
Sopravvenienze passive - revisione di voci patrimoniali	16.618	15.235
TOTALE	16.618	15.235

Imposte

La voce, alla data del 31 dicembre 2023, è così dettagliata:

PROVENTI

Al 31/12/2023 i proventi ammontano a complessivi Euro 831.727 di seguito il dettaglio delle voci:

A) RICAVI, RENDITE E PROVENTI DA ATTIVITÀ DI INTERESSE GENERALE

La voce, alla data del 31 dicembre 2023 è così dettagliata:

DESCRIZIONE	31.12.2023	31.12.2022
IRAP dell'esercizio	14.836	14.349
IRES dell'esercizio	1.608	5.928
Proventi imposte esercizi precedenti	0	0
TOTALE	16.444	20.277

DESCRIZIONE	31.12.2023	31.12.2022
Erogazioni liberali	301.112	176.494
Proventi del 5 per mille	26.435	27.124
Contributi da soggetti privati	459.344	400.848
Altri ricavi, vendite, proventi	32.994	105.001
TOTALE	819.885	709.467

La voce **Altri Ricavi, vendite e proventi** comprende ricavi di natura commerciale relativi ad attività di consulenza.

D) RICAVI, RENDITE E PROVENTI DA ATTIVITÀ FINANZIARIE E PATRIMONIALI**Da rapporti bancari**

La voce, alla data del 31 dicembre 2023, è così dettagliata:

DESCRIZIONE	31.12.2023	31.12.2022
Interessi attivi di conto corrente	2	2
TOTALE	2	2

E) PROVENTI DI SUPPORTO GENERALE

Altri proventi di supporto generale

La voce, alla data del 31 dicembre 2023, è così dettagliata:

DESCRIZIONE	31.12.2023	31.12.2022
Sopravvenienze attive (da revisione voci patrimoniali)	11.840	3.786
TOTALE	11.840	3.786

Dati sull'occupazione

L'organico medio aziendale, ripartito per categoria, non ha subito, rispetto al precedente esercizio, le seguenti variazioni.

Al 31 dicembre 2023 il personale della Fondazione è composto da n. 8 unità come si evince nella tabella seguente.

ORGANICO	31/12/2022	31/12/2022	Variazioni
Dirigenti	1	1	0
Impiegati	7	7	0
TOTALE	8	8	0

Si evidenzia che le retribuzioni erogate ai dipendenti nel corso dell'esercizio 2023 rispettano il rapporto richiesto dall'art.16 del Dlgs. 117 del 2017.

Impegni e Garanzie

Nel corso dell'esercizio non si evidenziano impegni e garanzie.

Operazioni con parti correlate

Nel corso dell'esercizio non vi sono state operazioni con parti correlate.

Compensi amministratori, collegio sindacale e revisore legale

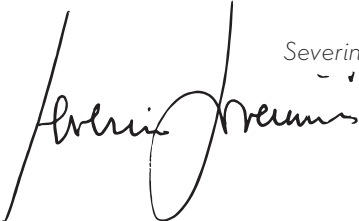
Si segnala che i compensi spettanti all'organo esecutivo, all'organo di controllo, nonché al soggetto incaricato della revisione legale non sono dovuti, le loro attività sono prestate a titolo gratuito.

Destinazione dell'Avanzo/Disavanzo d'esercizio

Il presente bilancio, composto da Stato Patrimoniale, Rendiconto gestionale, rappresenta in modo veritiero e corretto la situazione patrimoniale e finanziaria nonché il risultato economico dell'esercizio e corrisponde alle risultanze delle scritture contabili.

Si propone all'Assemblea di portare a nuovo l'avanzo del periodo pari a Euro 21.974 mediante l'utilizzo delle riserva di utili o avanzi di gestione.

Milano,
Il Consiglio di Amministrazione
Il Presidente


Severino Salvemini

Relazione di revisione

AI SENSI DELL'ART. 14 DEL D. LGS. 27 GENNAIO 2010, N. 39

Al Consiglio di Amministrazione della FONDAZIONE ADECCO PER LE PARI OPPORTUNITÀ

RELAZIONE SULLA REVISIONE CONTABILE DEL BILANCIO D'ESERCIZIO

Giudizio

Ho svolto la revisione contabile del bilancio d'esercizio della Fondazione Adecco ETS (la Società) costituito dallo stato patrimoniale al 31 dicembre 2023, dal conto economico, dal rendiconto finanziario per l'esercizio chiuso a tale data e dalla nota integrativa.

A mio giudizio, il bilancio d'esercizio fornisce una rappresentazione veritiera e corretta della situazione patrimoniale e finanziaria della Società al 31 dicembre 2023, del risultato economico e dei flussi di cassa per l'esercizio chiuso a tale data in conformità alle norme italiane che ne disciplinano i criteri di redazione.

Elementi alla base del giudizio

Ho svolto la revisione contabile in conformità ai principi di revisione internazionali (ISA Italia). Le mie responsabilità ai sensi di tali principi sono ulteriormente descritte nella sezione *Responsabilità del revisore per la revisione contabile del bilancio d'esercizio* della presente relazione. Sono indipendente rispetto alla Società in conformità alle norme e ai principi in materia di etica e di indipendenza applicabili nell'ordinamento italiano alla revisione contabile del bilancio. Ritengo di aver acquisito elementi probativi sufficienti ed appropriati su cui basare il mio giudizio.

Responsabilità degli Amministratori e del Collegio Sindacale per il bilancio d'esercizio

Gli Amministratori sono responsabili per la redazione del bilancio d'esercizio che fornisca una rappresentazione veritiera e corretta in conformità alle norme italiane che ne discipli-

nano i criteri di redazione e, nei termini previsti dalla legge, per quella parte del controllo interno dagli stessi ritenuta necessaria per consentire la redazione di un bilancio che non contenga errori significativi dovuti a frodi o a comportamenti o eventi non intenzionali.

Gli Amministratori sono responsabili per la valutazione della capacità della Società di continuare ad operare come un'entità in funzionamento e, nella redazione del bilancio d'esercizio, per l'appropriatezza dell'utilizzo del presupposto della continuità aziendale, nonché per una adeguata informativa in materia.

Gli Amministratori utilizzano il presupposto della continuità aziendale nella redazione del bilancio d'esercizio a meno che abbiano valutato che sussistono le condizioni per la liquidazione della Società o per l'interruzione dell'attività o non abbiano alternative realistiche a tali scelte.

Il Collegio Sindacale ha la responsabilità della vigilanza, nei termini previsti dalla legge, sul processo di predisposizione dell'informativa finanziaria della Società.

Responsabilità del Revisore per la revisione contabile del bilancio d'esercizio

I miei obiettivi sono l'acquisizione di una ragionevole sicurezza che il bilancio d'esercizio nel suo complesso non contenga errori significativi, dovuti a frodi o a comportamenti o eventi non intenzionali, e l'emissione di una relazione di revisione che includa il mio giudizio. Per ragionevole sicurezza si intende un livello elevato di sicurezza che, tuttavia, non fornisce la garanzia che una revisione contabile svolta in conformità ai principi di revisione internazionali (ISA Italia) individui sempre un errore significativo, qualora esistente. Gli errori possono derivare da frodi o da comportamenti o eventi non intenzionali e sono considerati significativi qualora ci si possa ragionevolmente attendere che essi, singolarmente o nel loro insieme, siano in grado di influenzare le decisioni economiche prese dagli utilizzatori sulla base del bilancio d'esercizio.

Nell'ambito della revisione contabile svolta in conformità ai principi di revisione internazionali (ISA Italia), ho esercitato il giudizio professionale e ho mantenuto lo scetticismo professionale per tutta la durata della revisione contabile. Inoltre:

- ho identificato e valutato i rischi di errori significativi nel bilancio d'esercizio, dovuti a frodi o a comportamenti o eventi non intenzionali; ho definito e svolto procedure di revisione in risposta a tali rischi; ho acquisito elementi probativi sufficienti ed appropriati su cui basare il nostro giudizio.

Il rischio di non individuare un errore significativo dovuto a frodi è più elevato rispetto al rischio di non individuare un errore significativo derivante da comportamenti o eventi non intenzionali, poiché la frode può implicare l'esistenza di collusioni, falsificazioni, omissioni intenzionali, rappresentazioni fuorvianti o forzature del controllo interno;

- ho acquisito una comprensione del controllo interno rilevante ai fini della revisione contabile allo scopo di definire procedure di revisione appropriate nelle circostanze e non per esprimere un giudizio sull'efficacia del controllo interno della Società;
- ho valutato l'appropriatezza dei principi contabili utilizzati nonché la ragionevolezza delle stime contabili effettuate dagli Amministratori, inclusa la relativa informativa;

- sono giunto ad una conclusione sull'appropriatezza dell'utilizzo da parte degli Amministratori del presupposto della continuità aziendale e, in base agli elementi probativi acquisiti, sull'eventuale esistenza di una incertezza significativa riguardo a eventi o circostanze che possono far sorgere dubbi significativi sulla capacità della Società di continuare ad operare come un'entità in funzionamento. In presenza di un'incertezza significativa, sono tenuto a richiamare l'attenzione nella relazione di revisione sulla relativa informativa di bilancio, ovvero, qualora tale informativa sia inadeguata, a riflettere tale circostanza nella formulazione del nostro giudizio. Le mie conclusioni sono basate sugli elementi probativi acquisiti fino alla data della presente relazione. Tuttavia, eventi o circostanze successivi possono comportare che la Società cessi di operare come un'entità in funzionamento;
- ho valutato la presentazione, la struttura e il contenuto del bilancio d'esercizio nel suo complesso, inclusa l'informativa, e se il bilancio d'esercizio rappresenti le operazioni e gli eventi sottostanti in modo da fornire una corretta rappresentazione.

Ho comunicato ai responsabili delle attività di governance, identificati ad un livello appropriato come richiesto dagli ISA Italia, tra gli altri aspetti, la portata e la tempistica pianificate per la revisione contabile e i risultati significativi emersi, incluse le eventuali carenze significative nel controllo interno identificate nel corso della revisione contabile.



RELAZIONE SU ALTRE DISPOSIZIONI DI LEGGE E REGOLAMENTARI

Giudizio ai sensi dell'art. 14, comma 2, lettera e), del D.Lgs. 39/10

Gli Amministratori della Fondazione Adecco ETS sono responsabili per la predisposizione della relazione sulla gestione della Fondazione Adecco ETS al 31 dicembre 2023, incluse la sua coerenza con il relativo bilancio d'esercizio e la sua conformità alle norme di legge.

Ho svolto le procedure indicate nel principio di revisione (SA Italia) n. 720B al fine di esprimere un giudizio sulla coerenza della relazione sulla gestione con il bilancio d'esercizio della Fondazione Adecco ETS al 31 dicembre 2023 e sulla conformità della stessa alle norme di legge, nonché di rilasciare una dichiarazione su eventuali errori significativi.

A mio giudizio, la relazione sulla gestione è coerente con il bilancio d'esercizio della Fondazione Adecco ETS al 31 dicembre 2023 ed è redatta in conformità alle norme di legge.

Con riferimento alla dichiarazione di cui all'art. 14, co. 2, lettera e), del D.Lgs. 39/10, rilasciata sulla base delle conoscenze e della comprensione dell'impresa e del relativo contesto acquisite nel corso dell'attività di revisione, non ho nulla da riportare.

Milano, 29 Maggio 2024

Il Revisore dei Conti

Luca Berta

FONDAZIONE ADECCO

THE ADECCO GROUP

fondazioneadecco.org

